

# **Rechnung 2023**

Gemeindeversammlung  
Donnerstag, 30. Mai 2024, im Anschluss an die  
Versammlung der Schule Erlen (Beginn 19:30 Uhr)

Zur Teilnahme an der Gemeindeversammlung sind alle Stimmberechtigten herzlich eingeladen.

Ebenso willkommen sind auch weitere interessierte Einwohnerinnen und Einwohner aus der Politischen Gemeinde Erlen ohne Stimmrecht, insbesondere ausländische Einwohnerinnen und Einwohner sowie Jugendliche.

Die Stimmberechtigten der Gemeinde Erlen erhalten mit separater Post einen persönlichen Stimmrechtsausweis.

**Für die Ermittlung der Stimmberechtigten ist der Stimmrechtsausweis an die Gemeindeversammlung mitzubringen.**

Die Zusammenfassung der Botschaft zur Gemeindeversammlung Rechnung 2023 wurde einmalig in alle Haushaltungen der Politischen Gemeinde Erlen versandt.

Diese ausführliche Ausgabe der Rechnung 2023 ist nur auf der Internetseite [www.erlen.ch](http://www.erlen.ch) ersichtlich. Sollte dennoch eine Ausgabe in Papierform gewünscht werden, kann diese telefonisch unter 071 649 30 68 oder per E-Mail ([info@erlen.ch](mailto:info@erlen.ch)) bestellt werden.



**Einladung zur Gemeindeversammlung der Gemeinde Erlen  
Donnerstag, 30. Mai 2024, im Anschluss an die Versammlung der Schule Erlen  
(Beginn 19:30 Uhr)  
im Mehrzwecksaal der Schulanlage Erlen**

**Traktanden**

1. Begrüssung

---
2. Wahl der Stimmzählerinnen und Stimmzähler

---
3. Einbürgerung  
3.1 Eliana Krasniqi, Riedt b. Erlen

---
4. Jahresberichte

---
5. Rechnung 2023  
5.1 Jahresrechnung Politische Gemeinde Erlen

---

  
5.2 Jahresrechnung Technischer Betrieb

---
6. Mitteilungen

---
7. Umfrage

---

**Der Gemeinderat**

Im Anschluss an die Gemeindeversammlung laden wir Sie ein, zusammen mit den Behördenvertretern den Abend gemütlich ausklingen zu lassen. Wir freuen uns, wenn Sie das «Beizli» besuchen.

# Traktandum 3

## Einbürgerungen

### 3.1 Eliana Krasniqi, Riedt b. Erlen



Personalien:

**Eliana Krasniqi**

geb. 30.11.2003, ledig

Mit Gesuch vom 7. März 2023 stellte Frau Eliana Krasniqi, kosovarische Staatsangehörige, wohnhaft am Taubenweg 13 in Riedt b. Erlen das Gesuch um Aufnahme in das Gemeindebürgerrecht.

Frau Krasniqi ist in Münsterlingen geboren und besuchte den Kindergarten, sowie die Primar- und

Sekundarschule in Erlen. Seit dem 1. August 2022 absolviert sie die 3-jährige Ausbildung zur Kauffrau EFZ bei «Die Mobiliar» in der Generalagentur Mittelthurgau in Weinfelden. Eliana Krasniqi ist sportlich (Volleyball, Tanzen, Freibad) und spielt Klavier.

#### **Antrag des Gemeinderates**

Der Gemeinderat beantragt Ihnen, sehr geehrte Stimmbürgerinnen und Stimmbürger, dem Einbürgerungsgesuch von Eliana Krasniqi zu entsprechen.

# Traktandum 4

## Jahresberichte



**Thomas Bosshard, Gemeindepresident**

### Ressort 1

#### Präsidium, Finanzen

##### Verwaltung, Werkhof, Personal

Zum Jahreswechsel 23/24 war ein Führungswechsel in der Geschäftsleitung vorgesehen. Robert Gubser sollte von Jörg Bürgisser den Hoch- und Tiefbau übernehmen und dabei von der enormen Erfahrung seines langjährigen Vorgängers profitieren. Jörg Bürgisser würde in seinem 22-igsten und letzten Dienstjahr noch ausgewählte Projekte abschliessen.

Leider kam es anders als geplant. Kurz vor Ende des Kalenderjahres 2023 teilte Robert Gubser dem Präsidium mit, dass er die Gemeindeverwaltung verlassen würde. Natürlich wäre Jörg Bürgisser auch in dieser Situation wieder eingesprungen, wie bereits bei den Vakanz in den Vorjahren.

Wir waren jedoch der Ansicht, dass seine Loyalität nicht auch noch im letzten Dienstjahr vor der Pensionierung zu einem weiteren ungeplanten Einsatz führen soll. So entschieden wir uns für folgende Lösung.

Die Abteilungsleitungen Kanzlei und Hoch-/Tiefbau werden zusammengelegt und durch Jürg Stucki geführt. Wir werden eine entsprechende Nachfolge auf der Stufe des Technischen Leiters suchen, da wir dort eine Chance sehen, eine geeignete und erfahrene Fachkraft zu rekrutieren.

Die Fachbereiche Einwohnerdienste, Jugendarbeit, Gesundheit und Soziales werden in der Abteilung Gesellschaft zusammengefasst und neu durch Erika Kaufmann geführt. Das heisst, das Erika Kaufmann neu in der Geschäftsleitung Einsitz nimmt. Mit dieser Beförderung kann auch ihrem unermüdlichen und professionellen Einsatz und ihrer Loyalität für die Politische Gemeinde Erlen Rechnung getragen werden. Besten Dank an Erika Kaufmann und Gratulation zur verdienten Beförderung!

In der Bauverwaltung haben wir unsere Bemühungen, eine geeignete und erfahrene Fachperson zu suchen, aufgegeben. Bereits seit Mitte 2023 wird Duane Hauser ausgebildet. Ursprünglich wurde er als befristete Projektassistenz eingestellt und wächst durch die täglichen Aufgaben und der geeigneten Weiterbildung zum Bauverwalter in sein Aufgabengebiet hinein. Seine Ausbildung wird Mitte 2024 abgeschlossen sein.

Wir freuen uns, dass wir diese Positionen nun durch interne Qualifizierung und Beförderung besetzen können.

Im Fachbereich der Technischen Betriebe war das Jahr geprägt durch die Umstellung der Systemsoftware für die Werke und die hohen Strompreise.

Im Fachbereich der Steuern bremsten die Probleme der Kantonalen Steuerverwaltung die geplanten Veranlagungen aus, was leider nach wie vor anhält.

Die Finanzen waren bezüglich des Erhalts der Liquidität gefordert. Diese bedurfte durch den Verzug der Quellensteuer bei der kantonalen Steuerverwaltung, sowie durch die hohen Beschaffungskosten für Energie, einer aufmerksamen Debitoren- und Kreditorenverwaltung.

In den Einwohnerdiensten wird seit Januar 2024 ein offizieller Empfangsschalter betrieben. Den Einwohnerinnen und Einwohnern soll möglichst direkt geholfen werden können, ohne dass sich Besuchende zuerst durchs Gemeindehaus fragen müssen.

Das Werkhofteam wurde durch einen ehemaligen Lehrling ergänzt, welchen es zu seinen Wurzeln zog. Und die offene Lehrstelle 24-27 konnte ebenfalls erfolgreich besetzt werden.

Unser Team der Jugendarbeit lancierte diverse Projekte zum Thema Medienkompetenz und war bei der Planung der OJA in der zukünftige neuen «Alten Turnhalle» dabei.

Wie in den Vorjahren vermutet, war es ein anstrengendes Jahr 2023. Insbesondere mit Blick auf die Personalbelastung und Softwareprojekte.

Einen grossen Dank an alle Mitwirkenden die sich für unsere Gemeinde einsetzten.

### Geschäftsleitung

Die Geschäftsleitung hat an 21 Sitzungen 35 Geschäfte behandelt. Zusätzlich wurden regelmässig alle offenen Pendenzen besprochen. Selbstverständlich fand ebenfalls ein reger Austausch zum Tagesgeschäft, dem Personal oder speziellen Ereignissen in der Gemeinde statt. Alle Protokolle der Ge-

schäftsleitungssitzungen stehen dem gesamten Gemeinderat digital zur Verfügung. Das gleiche gilt für die GL-Sitzung Bauen mit 12 Sitzungen und 46 Geschäften und für die GL-Sitzung Soziales mit 7 Sitzungen und 41 Geschäften.

### Gemeinderat

Bei den Gesamterneuerungswahlen des Gemeinderates hatte die Bevölkerung seit langem wieder einmal die Wahl zwischen mehreren Kandidierenden. Anlässlich der Gemeindeversammlung vom 1. Juni

2023, durften wir dann Tobias Ottiger offiziell im Gemeinderat begrüssen und uns von Gabriela Fehr nach 12 Jahren Amtszeit dankend für ihren Einsatz verabschieden.

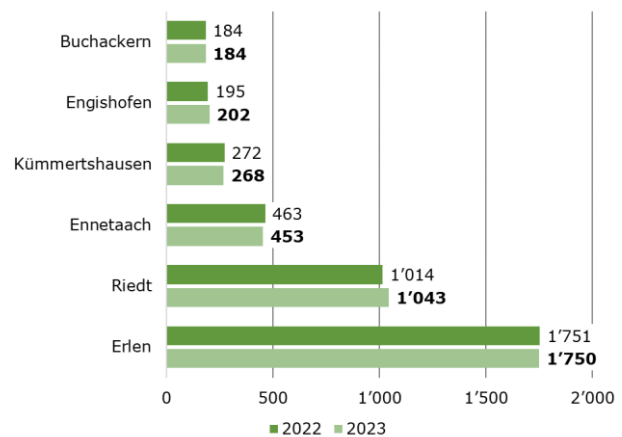
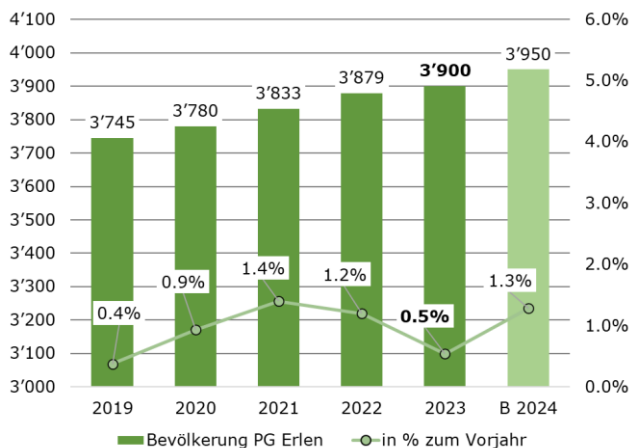
Im Gemeinderat wurden in 13 Sitzungen insgesamt 76 Geschäfte behandelt. Ich danke allen Gemeinderätinnen und Gemeinderäten für die gewissenhafte Vorbereitung zu den Sitzungen, ihre zukunftsorientierte Denkhaltung, die kollegiale Zusammenarbeit und ihr Engagement zugunsten der Öffentlichkeit.

### Unsere Bevölkerungsentwicklung 2023

Der relative Zuwachs im Kalenderjahr 2023 betrug 0.5%. Die Einwohnerzahl ist um 21

Personen von 3879 auf 3900 angestiegen. Im Detail sind das 25 Neugeborene, 16 Verstorbene, 326 Zuzüge und 326

Wegzüge. Der Anteil der ausländischen Bevölkerung liegt aktuell bei 28.5%.



### Generelle Projekte

Ende November 2023 trafen sich Gemeinderat und Geschäftsleitung zum Klausurwochenende. Hauptziel dieses Strategiewochenendes war es, den **Legislaturplan 2024-2027** auszuarbeiten. Dieser wird jeweils im «Wegweiser» zusammengefasst und auf der Webseite veröffentlicht. Voraussichtlich Ende März 2024 wird dann die 4. Auflage des «Wegweisers» vorliegen.

Ende April nahmen die 4 AachThurLand Gemeinden an der **GEWEA** teil. Mit dem Thema Wasserversorgung haben wir sicherlich ein wichtiges und aktuelles Thema mit der Bevölkerung vor Ort thematisieren können.

Ein Meilenstein war sicherlich die Zusage der Bevölkerung für die **Weiterentwicklung des Schulareals**. Wir sind stolz darauf, dass wir hier als Politische Gemeinde die

Schulgemeinde mitunterstützen können und Teil dieses Projekts sind.

**Ärztzentrum AachThurLand AG.** Nach zweijähriger Vorbereitung wurde nun am 5. März 2024 die Aktiengesellschaft für eine Gemeinschaftspraxis gegründet. Die Planung für den Umbau laufen auf Hochtouren. Die Eröffnung ist nach wie vor auf Neujahr 2025 geplant.

## Finanzergebnis und Steuern

Das Jahr 2023 schliesst um knapp CHF 900'000.- besser ab als budgetiert. Am meisten schlagen der Finanzausgleich mit CHF 215'000.- und die Grundstückgewinnsteuer mit einem Plus von CHF 260'000.- zu Buche.

Weitere relevante Abweichungen entstanden bei der Sozialen Sicherheit, welche bei den Fremdplatzierungen um CHF 150'000.- weniger Aufwand aufweist. Weiter sind die Aufwendungen bei der Alimentenbevorschussung und Prämienverbilligung um CHF 50'000.- geringer ausgefallen.

Die Allgemeine Verwaltung schliesst mit mehr Baubewilligungsgebühren, weniger Dienstleisterhonorare und reduzierten IT-Kosten im Umfang von CHF 100'000.- ab. Geringere Aufwände für das Raumordnungs- und weniger Bestattungen wirken sich auch positiv auf die Rechnung aus.

### Ergebnisübersicht nach Funktionen

F#	Funktion	S/H	Rechnung	Budget	Differenz	Relativ
			Ergebnis	Ergebnis		
0	Allgemeine Verwaltung	S	-820'152	-962'332	-142'180	-15%
1	Öffentliche Ordnung und Sicherheit, Verteidigung	S	-357'866	-382'498	-24'632	-6%
3	Kultur, Sport und Freizeit	S	-68'791	-111'000	-42'209	-38%
4	Gesundheit	S	-603'462	-565'705	37'757	7%
5	Soziale Sicherheit	S	-1'288'891	-1'499'246	-210'355	-14%
6	Verkehr und Nachrichtenübermittlung	S	-599'911	-638'035	-38'124	-6%
7	Umweltschutz und Raumordnung	S	-359'492	-439'150	-79'658	-18%
8	Volkswirtschaft	H	44'455	45'147	-692	-2%
9	Finanzen und Steuern	H	4'534'647	4'166'021	368'626	9%
<b>TOTAL</b>			<b>480'536</b>	<b>-386'797</b>	867'333	

Im Namen der Behörden, Kommissionen und Verwaltung bedanke ich mich für Ihr Interesse, Ihr Mitwirken, Ihre Hilfe bei komplexeren Lösungsfindungen und Ihre Geduld in turbulenten Zeiten.

*Thomas Bosshard, Ressort Präsidium, Finanzen*



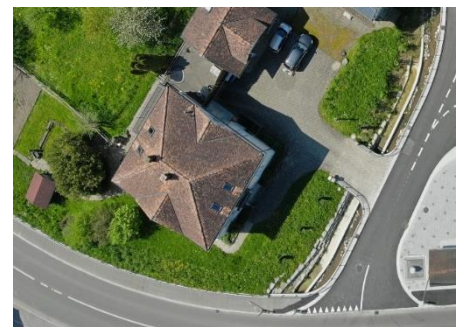
**Roger Näf**

**Ressort 2**

**Technische Betriebe und Umwelt**

**Investition**

Rückblickend auf das 2023 konnten, nachfolgende grössere Investitionen abgeschlossen werden:



*Buchackern, Rückhaltebecken Scheewis    Englishofen Hochwasserschutz*

*Ennetaach Bädlistrasse*

**Technische Betriebe Allgemein**

Im letzten Jahr konnte die neue Abrechnungssoftware nun endgültig eingeführt werden. Die Migration aus der bisherigen Datenbank in die neue Datenbank war arbeitsintensiver als geplant. Die Arbeit hat sich aber gelohnt. Der Verbraucher hat mit der neuen Darstellung eine sehr gute Übersicht über alle seine Verbräuche der letzten Monate. Mit der neuen Software sind die technischen Betriebe nun für die Zukunft gerüstet, wie zum Beispiel Mobile APP, Online-Portal oder die einzelnen Lastgänge zu sichten. Diese Optionen werden aber nur integriert, wenn Bedarf da ist.

**Technische Betriebe Elektrizität**

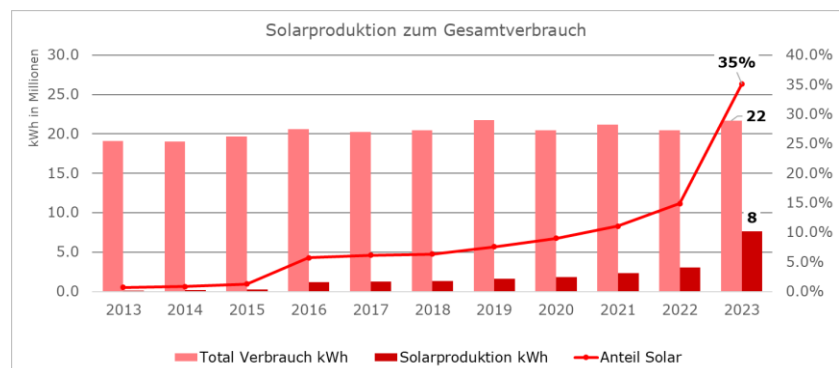
Die Strombeschaffungsstrategie wurde im Jahr 2023 auf Grund der hohen Energiepreise nochmals angepasst. Neu wird

die elektrische Energie in maximal 10 Tranchen pro Jahr beschafft und nicht mehr nur in 4. Somit setzt sich ein Energielieferjahr neu aus 30 Tranchen zusammen. Dies sollte eine bessere Glättung von Spitzenpreisen bewirken. Weiter haben wir eine Beschaffungskommission gegründet, an der die Beschaffungen nicht mehr nur den Energielieferanten überlassen werden, sondern die Tranchen nach dem Dialog mit den

Fachleuten und der Technischen Betriebe freigegeben werden.

Das neue EW-Reglement wurde an der Gemeindeversammlung einstimmig angenommen. Mit diesem Reglement sind wir ebenfalls für die Zukunft gerüstet. Es berücksichtigt nebst vielen anderen Punkten nun auch die Energieabgabe ins Netz und die E-Mobilität.

Im Jahr 2023 wurden 63 PV-Anlagen installiert. Die grösste





Anlage hat die Firma Lista AG auf dem Produktionsgebäude. Die Gesamtfläche der PV-Installationen auf Gemeindegebiet ist in der Lage ca. 35% des gesamten Stromverbrauches zu liefern.

### Technische Betriebe Abwasser

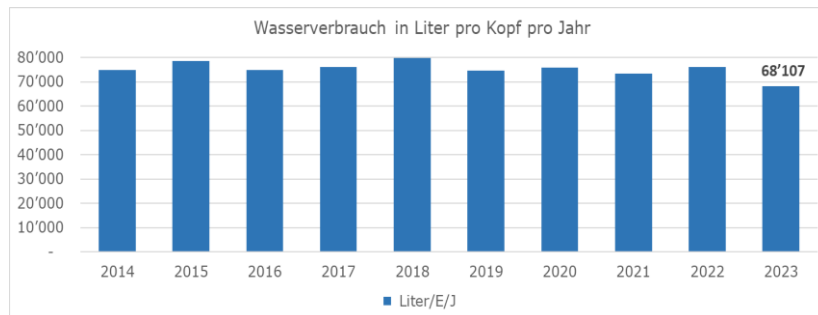
Nach Freigabe des generellen Entwässerungsplan (GEP) sind die diversen kleineren Pendenzen in die Projekte der Technischen Betrieb eingeflossen. Die grösseren Massnahmen (bsp. Erweiterung des Fassungsvermögens von Regenauffangbecken etc.) sind in der Finanzplanung des Abwasserverbandes ARA Moos berücksichtigt.

### Technischer Betrieb Abfall

Zurzeit hinken wir mit dem Aufstellen der Unterflurcontainer noch etwas dem Plan hinterher. Es ist zum Teil sehr schwierig die Grundeigentümer zu finden, die bereit sind einen UFC auf ihrem Grundstück zuzulassen. Wichtige Vorarbeiten sind aber nun so weit abgeschlossen, dass wir höchstwahrscheinlich bis Ende 2025 alle vorgesehenen UFCs gesetzt haben. Die Delegierten der KVA-Thurgau haben im Dezember 2023 dem Projekt für einen Ersatzbau der Verbrennungsanlage und einem Energie-Hub zugestimmt. Sobald alle beteiligten Gemeinden ebenfalls ihre Einwilligung gegeben haben, wird das MEGA-Projekt gestartet. Es wird ein Leuchtturm-Projekt werden was nachhaltige Abfallentsorgung, Energiegewinnung und -verteilung anbelangt.

### Technische Betriebe Wasser

Das Thema Chlorothalonil im Trinkwasser hat sich anfangs 2023 erledigt. Es wird auf eine weitere Zumischung von Seewasser verzichtet, da die Messergebnisse nun unter den Grenzwerten liegen. Der Trinkwasserverbrauch pro Person hat sich gegenüber 2022 verbessert bzw. der Tagesverbrauch pro Person hat um 22 Liter abgenommen.



### Hinweis:

**Für weitere Energiesparmassnahmen und/oder für Energieberatungen steht den Einwohnern Erlen's, die Energieberatungsstelle REA Amriswil zur Verfügung:**  
**Regio Energie Amriswil (REA);**  
**Egelmoosstrasse 1; 8580 Amriswil; Tel.: 071 414 11 22;**  
**E-Mail: info@rea.swiss;**  
**www.rea.swiss**

### Umwelt

Der ehemalige Kugelfang vom Schiesstand Erlen konnte saniert werden. Nun stehen noch drei weitere Sanierungen an. Die Planung dazu läuft und erste Ausschreibungen sind erstellt. Unser Werkhof hat auch im letzten Jahr wieder diverse

«Steinwüsten» zu biodiversen Kleinoasen umgebaut. Beispielsweise am Taubenweg, Bahnhofstrasse (Wiese), Hauptstrasse Riedt und Bahnhofstrasse Riedt.

### Schlusswort

Nebst den «normalen» täglichen Arbeiten sind unsere Mitarbeiter vom Werkhof, Technische Betriebe und Hoch-/Tiefbau an Projekten beteiligt, die im Hintergrund ablaufen. Dies macht den Job einerseits spannend und abwechslungsreich, andererseits ergibt dies aber auch eine Mehrbelastung. Ich möchte mich an der Stelle bei allen Mitarbeitern für die gute Zusammenarbeit und die qualitativ hochwertige Arbeit bedanken.

Auch Ihnen sehr geehrte Einwohnerinnen und Einwohner Erlen's, besten Dank für Ihr Vertrauen in unsere Arbeit.

*Roger Näf, Ressort Technische Betriebe und Umwelt*



**Tobias Ottiger**

## **Ressort 3**

### **Hochbau, Tiefbau, Freizeit**

#### **Tiefbau**

Im letzten Jahr konnten wieder einige Bauprojekte abgeschlossen werden. So wurde am 13. August der Dorfplatz mit einem „Fest für Groß und Klein“ eingeweiht. Die Sanierung Bädlistrasse konnte diesen Herbst erfolgreich abgeschlossen werden und das umgebaute Bädliareal am 18. August bei einem gemütlichen Grillabend eingeweiht.

Am Halden- und Schmittengeweg wurden die Werksleitungen saniert. Leider konnte die Strassensanierung wetterbedingt nicht ganz abgeschlossen werden. Sobald es das Wetter zulässt, wird der Belag noch eingebracht. An der Eppishäuserstrasse/Schlossstrasse konnten die Bauarbeiten planmässig abgeschlossen werden. Die Gesamterschliessung des neuen Industriegebietes in Ennetaach geht verzögert vorwärts. Eine Teilerschliessung für eine neue Firma konnte abgeschlossen werden.

Im Ausblick auf das Jahr 2024 sind Sanierungen an der Töbelistrasse, Bächliacker und der Götighoferstrasse vorgesehen.

Speziell an der Götighoferstrasse werden zuerst die Werksleitungen erstellt und die Strassenführung wird später in einem zweiten Schritt realisiert. Final gilt es zu erwähnen, dass 2024 entlang der Aach eine weitere Etappe des Fussweges ausgebaut wird.

#### **Hochbau**

Die Anzahl der eingereichten Baugesuche und -anfragen blieb 2023 unverändert hoch. So galt es für die Bauverwaltung, rund 110 Geschäfte zu beurteilen.

Die unvermindert hohe Anzahl an Einsprachen zu publizierten Baugesuchen erschwert die Arbeit der Verwaltung zusätzlich. Das Projekt „Gemeindehaus“ ist initialisiert und eine Machbarkeitsstudie ist erstellt. Diese beurteilt die aktuelle Gebäudehülle, zum einen bezüglich Qualität der Substanz und zum andern bezüglich des zukünftigen Raumbedarfs.

In einem nächsten Schritt soll die Bevölkerung zu einem Ideen Dialog eingeladen werden. Dieser soll Ende März 2024 stattfinden. Die Einladungen dazu werden im

Januar in alle Haushalte verschickt.

#### **Freizeit**

Am 9. Juni fand der neu ins Leben gerufene „Tag der Nachbarn am langen Tisch“ statt. Dieser war aus Sicht des Gemeinderates und der Bevölkerung ein voller Erfolg. Für 2024 ist ebenfalls eine Veranstaltung geplant, welche das Dorfleben bereichern soll. Lassen sie sich überraschen, was es mit dem Erlebnis Tag auf sich hat.

Der Pumptrack, welcher voraussichtlich Ende 2023 fertiggestellt werden sollte, wird nun voraussichtlich im ersten Halbjahr 2024 eröffnet werden können.

#### **Friedhof**

Die Arbeiten zum Umbau des Friedhofes sind im Endspurt. So müssen 2024 lediglich noch Kleinigkeiten erledigt werden. 2023 fanden in Erlen 16 Beerdigungen statt.

*Tobias Ottiger, Ressort Hochbau, Tiefbau und Freizeit*



**Nicole Fischer**

**Ressort 4**

**Soziales, Gesundheit**

2023 wurden mehr Klienten mit SoH unterstützen als im Vorjahr (28/20).

Die darin inkludierten Fremdplatzierungen sind von 4 auf deren 5 angestiegen. Erfreulicherweise verzeichnen wir ein Anstieg in der freiwilligen Sozialberatung. Erfreulich, weil wir so niederschwellig mögliche Anträge auf Sozialhilfe verhindern können. Der gestiegene Aufwand für die wirtschaftliche Hilfe wurde im Gegenzug durch höhere Rückvergütungen aus IV, anderen Sozialversicherungen oder durch Rückerstattung von SoHilfeschulden gemindert.

Im vergangenen Jahr wurden 7 Asylsuchende durch uns betreut. Alle 7 sind junge Männer, welche als UMAs (unbegleitete minderjährige Asylsuchende) in die CH gekommen sind. Im Moment läuft es mit ihnen sehr gut, zwei von ihnen haben im vergangenen Jahr erfolgreich eine EBA-Lehre abgeschlossen und sind nun an einer Ausbildung mit EFZ. Mit bewilligten Stipendien stehen sie finanziell jetzt auf eigenen Beinen und brauchen von uns lediglich

ab und an Unterstützung im administrativen Bereich.

Von den 32 Ukrainischen Flüchtlingen, die 2022 bei uns aufgenommen wurden, sind noch 19 Personen bei uns wohnhaft. Einige Familien sind in die Ukraine zurückgekehrt oder in ein Drittland zu Verwandten weitergezogen. Von den hier Verbliebenen gehen Etliche einer Arbeit nach und ihre Kinder besuchen die Regelschule.

Gesamtschweizerisch ist die Situation im Flüchtlings- und Asylwesen sehr angespannt. Auch wir in Erlen müssten seit einiger Zeit mehr Asylbewerber (Total 19) wie auch ukrainische Flüchtlinge (Total 28) aufnehmen. Das gestaltet sich wegen fehlender Unterbringungsmöglichkeiten als äusserst schwierig.

2023 wurden durch die Sozialen Dienste über Alles 82 Klienten kompetent und mit dem nötigen Augenmass begleitet u. betreut.

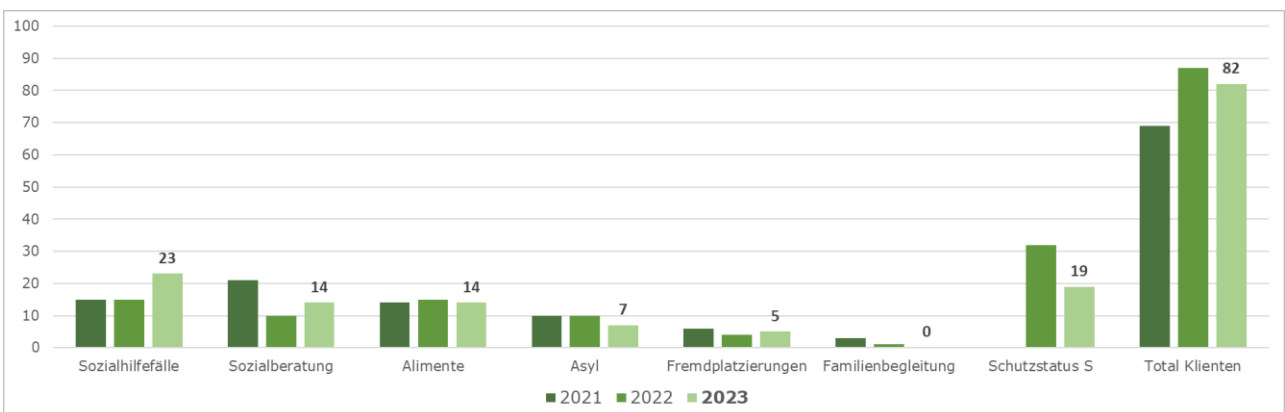
**Alterskommission Koordinierte Seniorenarbeit**

Nachdem 2022 die Projektgruppe «65+» die nötigen Grundlagen in Alterskonzept erarbeitet hat, konnte im vergangenen Jahr die neu gegründete Alterskommission ihre Arbeit aufnehmen. An 4 Kommissionssitzungen wurde analog dem «Wegweiser» zu 10 verschiedenen Handlungsfelder Leitsätze und daraus folgend Massnahmen erarbeitet. Erste Massnahmen wurden bereits erfolgreich umgesetzt. Weitere folgen entsprechend der Priorisierung und den möglichen Ressourcen.

Die in der Gemeindeverwaltung neu geschaffene Anlaufstelle für Altersfragen ist bestens gestartet und kommt bei der älteren Bevölkerung sehr gut an.

**Rotkreuz-Fahrdienst:**

Der Betrieb läuft unter der Einsatzleitung von Peter Roduner reibungslos und 2023 war wiederum ein Anstieg von Rotkreuzfahrten zu verbuchen. Wir schätzen uns überaus glücklich, dass sich noch immer genügend



Freiwillige Fahrerinnen und Fahrer für diesen wertvollen Dienst zu Gunsten unserer Bevölkerung zur Verfügung stellen.

#### **Mahlzeitendienst:**

Im Oktober 2023 wurden Rosmarie (23) und Otto (21) Peter nach gemeinsam unglaublichen 44 Jahren Dienst in der Einsatzleitung für den MZD gebührend verdankt und verabschiedet. Per 2024 haben Elisabeth u. Hans Huber aus Ennetaach ihre Nachfolge angetreten. Dank dem MZD ist die Heimlieferung von täglich frisch und ausgewogen gekochten Mahlzeiten durch die Küche des APH Eppishausen an betagte Menschen möglich.

#### **Dankeschön Anlass**

Am 1. Dezember 2023 waren die in unserer Gemeinde engagierten Freiwilligen zum 5. Dankeschön Anlass ins Kino eingeladen. Nach einem Apéro riche genossen die geladenen Gäste den lustigen Film «Bonjour Ticino». Zu diesem wiederum gelungenen Anlass zur Wertschätzung der Freiwilligenarbeit in Erlen, lädt die PG alle 2 Jahre ein.

**Die Freiwilligenarbeit ist in unzähligen Bereichen nicht wegzudenken und tragen massgeblich dem Gemeinwohl zu. Herzlichen Dank allen Freiwilligen!**

#### **Gesundheit**

Die Gesundheitskosten fallen 2023 etwas höher aus als budgetiert aus. Gestiegen ist der Aufwand um rund CHF<sup>9</sup>34'000.- alleine für die ambulante Pflege. Das ist vor allem einem Anstieg der bezogenen Pflegeleistungen geschuldet. Die Spitex Mittelthurgau, mit welcher wir eine langjährige Leistungsvereinbarung haben, ist zudem ein wichtiger Lehrbetrieb für angehende Pflegefachkräfte.

Auch werden in vergangenen Jahren vermehrt Leistungen von privaten Anbietern bezogen. [www.spitex-mittelthurgau.ch](http://www.spitex-mittelthurgau.ch)

#### **Gesundheitsförderung, Prävention und Beratung**



Für das Dienstleistungsangebot der Perspektive wurde 2023 gesamthaft rund CHF 57'000 aufgewendet. Ein wesentliches Ziel der Perspektive ist, dass Ratsuchende möglichst einfach und frühzeitig den Weg zu einer Beratung finden. 2023 haben sich 73 % der Klientinnen und Klienten eigeninitiativ für eine Beratung angemeldet. Dieser hohe Anteil bestätigt, dass die Angebote der PTG gut bekannt sind. 27 % wurden durch eine Empfehlung von Dritten auf die PTG aufmerksam. Zudem zeigt eine Befragung zur Zufriedenheit bei den Ratsuchenden auf, dass 92% die Beratungen als sehr unterstützend und hilfreich erlebt haben. Die Perspektive Thurgau bietet an verschiedenen Standorten ein vielfältiges und professionelles Beratungsangebot an. Bitte nutzen Sie bei Bedarf dieses niederschwellige Dienstleistungsangebot. Informationen dazu finden sie unter <https://perspektive-tg.ch/>

#### **Familienergänzende Tagesstrukturen**



Die Familienergänzende Betreuung colorit hat sich seit dem Start im August 2019 auch im vergangenen weiter Jahr als festen Bestandteil in Erlen etabliert. Das colorit wird immer grösser und die Plätze – vor allem der Mittagstisch – sind sehr gut belegt. Das zeigt auch die deutliche Zunahme von Elternbeiträgen in der Rechnung 2023 auf. Das Team arbeitet motiviert und ist in engem und regelmässigem Austausch mit den Familien, den Lehrpersonen und den Schulsozialarbeitern. Weitere Informationen unter: <https://colorit-erlen.ch/>

#### **Offene Jugendarbeit**



Der Jugendtreff in der alten Post wird von Mädchen und Jungs rege besucht und ist beliebt. Neben dem regulären Jugendtreff-Betrieb werden durch die beiden kompetenten Jugendarbeiter auch Projekte zu Medienkompetenz und Prävention umgesetzt. 2023 war ein Schwerpunkt der Gehörschutz. Auch der Bauwagen wird nach wie vor für Anlässe genutzt. Weitere Informationen rund um die Angebote der Offenen Kinder- und Jugendarbeit, OJA-Erlen, finden Sie auf der Homepage, [www.oja-erlen.ch](http://www.oja-erlen.ch).

#### **In eigener Sache**

Für ein Milizgremium, wie dem Gemeinderat, ist eine vorausschauende Personalplanung nötig. Im Sinne einer transparenten Information ist es mir wichtig festzuhalten, dass ich per Ende Mai 2025 vom Amt zurücktreten werde. Dies ist so mit dem Präsidenten und meinen Kollegen abgesprochen. Es bleibt nun genügend Zeit um eine passende Nachfolge zu «rekrutieren».

Mein Amt macht mir immer noch Freude und ich bin weiterhin motiviert. Gleichzeitig freue ich mich jedoch auf mehr Zeit über die ich verfügen und selber planen kann. Auch ist es wichtig, dass mit meinem Rücktritt «neues Blut» in den Gemeinderat kommt.

*Nicole Fischer  
Ressort Soziales, Gesundheit*





**Martin Furter**

## Ressort 5

### Sicherheit, Verkehr

#### Feuerwehr Allgemein

Im Jahr 2023 konnte die Feuerwehr ihren guten Ausbildungsstand dank sehr gut organisierten Übungen weiter hochhalten oder sogar verbessern. Die Feuerwehr Erlen verfügt aktuell über 65 Angehörige. Dies ist eine Angehörige weniger als im Vorjahr. Gerne möchte ich an dieser Stelle alle Interessierten ermuntern, sich beim Kommandanten Christoph Wälchli oder bei mir zu melden. Wir freuen uns über jeden Neuzugang.



#### Beschaffung

Die Ersatzbeschaffung für das 29 Jahre alte Verkehrsfahrzeug, welches durch ein neues Nissan Nutzfahrzeug ersetzt wurde, steht der Feuerwehr Erlen nach längerer Wartezeit ab 2024 zur Verfügung.

#### Einsätze

Neben diversen technischen Hilfeleistungen, einem kleinen Feldbrand und wenigen Fehlalarmen bei Brandmeldeanlagen, war es für die Feuerwehr Erlen ein sehr ruhiges Jahr. Allerdings konnten aufgrund des langanhaltenden Sommers überdurchschnittlich viele (40) Wespen- und Hornseneinsätze verzeichnet werden.

#### First Responder Dienst

Ab dem 01.01.2024 haben wir auf Gemeindegebiet einen First Responder Dienst, der die Wartezeit zwischen dem Eintreten eines Herz-Kreislaufstillstandes



und dem Eintreffen des Rettungsdienstes um einige Minuten verkürzen soll. Die Gruppe besteht aus mehreren Personen welche sich aus Angehörigen der Feuerwehr, des Samariter Vereins und engagierten Einwohnenden zusammensetzt. Bei einem Ernsteinsatz wird die Gruppe über die Kantonale Notrufzentrale aufgeboden. Auch hier dürfen sich Interessierte auch gerne bei mir melden.

#### Zivilschutz

Die Zivilschutzorganisation im Bezirk Weinfelden ist gut geführt und erledigt ihre Aufgabe zuverlässig. Es mussten im Kalenderjahr 2023 keine Ernsteinsätze verzeichnet werden. Die Gemeindebeiträge fürs Jahr 2024 steigen für den Zivilschutz auf Fr. 6.10/E, und für den Regionalen Führungsstab auf Fr. 0.65/E leicht an.



#### Verkehr

Die Entscheidung bezüglich einer Passerelle (Gleisüberführung) beim Bahnhof Erlen ist seit fast zwei Jahren bei der SBB „pendent“. Bevor von den Bundesbahnen kein Entscheid bezüglich

Umsetzungszeitpunkt und Finanzierung vorliegt, kann dieses Projekt seitens der Politischen Gemeinde nicht vorangetrieben werden.

Seit Mitte August 2023 läuft ein Testbetrieb mit einem subventionierten Taxi-Dienst Gemeindegebiet. Das Angebot wird zunehmend genutzt und durch Mund-zu-Mund-Propaganda weiterempfohlen. Aktuell finden 1-2 Fahrten pro Tag statt.

*Martin Furter  
Ressort Sicherheit, Verkehr*

## Traktandum 5.1

# Rechnung 2023 Politische Gemeinde Erlen

### **Antrag des Gemeinderates**

Der Gemeinderat beantragt Ihnen, sehr geehrte Stimmbürgerinnen und Stimmbürger,

1. die Jahresrechnung 2023 zu genehmigen
2. und den Ertragsüberschuss von CHF 480 535.82 wie folgt zu verwenden:
  - a) CHF 30 535.82 sind dem Fonds für Denkmalpflege zuzuweisen,
  - b) CHF 450 000.00 sind der Vorfinanzierung «Gemeindehaus» zuzuweisen.

## Ergebnis Erfolgsrechnung

Politische Gemeinde		Rechnung 2023	Budget 2023	Rechnung 2022
Gestufter Erfolgsausweis		Betrag	Betrag	Betrag
<b>Betrieblicher Aufwand</b>		<b>7 396 425.39</b>	<b>7 584 202</b>	<b>6 878 662.10</b>
30	Personalaufwand	1 919 608.36	1 997 435	1 783 861.87
31	Sach- und übriger Aufwand	2 000 138.55	2 012 136	1 753 850.33
33	Abschreibungen	241 753.00	263 070	198 532.00
35	Einlagen	2 091.77	38 150	18 367.60
36	Transferaufwand	3 133 274.79	3 203 411	3 022 576.95
37	Durchlaufende Beiträge	99 558.92	70 000	101 473.35
39	Interne Verrechnung	260 087.33	210 720	178 339.53
<b>Betrieblicher Ertrag</b>		<b>7 577 679.94</b>	<b>6 808 083</b>	<b>6 444 540.89</b>
40	Fiskalertrag	3 609 240.79	3 651 220	3 031 084.99
41	Regalien und Konzessionen	211 976.25	240 881	222 970.87
42	Entgelte	1 404 734.24	882 905	1 247 058.71
43	Verschiedene Erträge	2 588.11	2 000	3 038.94
45	Entnahmen Fonds	92 783.72	41 677	40 414.28
46	Transferertrag	2 156 797.91	1 919 400	1 798 499.75
47	Durchlaufende Beiträge	99 558.92	70 000	101 473.35
49	Interne Verrechnung	-260 087.33	-214 980	-178 339.52
<b>Ergebnis aus betrieblicher Tätigkeit</b>		<b>181 254.55</b>	<b>-771 859</b>	<b>-434 121.22</b>
34	Finanzaufwand	77 167.30	36 900	41 452.98
44	Finanzertrag	207 651.47	184 732	232 424.85
<b>Ergebnis aus Finanzierung</b>		<b>130 484.17</b>	<b>147 832</b>	<b>190 971.87</b>
<b>Operatives Ergebnis</b>		<b>311 738.72</b>	<b>-624 027</b>	<b>-243 149.35</b>
38	Ausserordentlicher Aufwand	-	-	78 100.00
48	Ausserordentlicher Ertrag	168 797.10	237 230	134 733.55
<b>Ausserordentliches Ergebnis</b>		<b>168 797.10</b>	<b>237 230</b>	<b>56 633.55</b>
<b>Gesamtergebnis Erfolgsrechnung</b>		<b>480 535.82</b>	<b>-386 797</b>	<b>-186 515.80</b>



## Zusammenzug Erfolgsrechnung

Politische Gemeinde Funktionale Gliederung	Rechnung 2023		Budget 2023		Rechnung 2022	
	Aufwand	Ertrag	Aufwand	Ertrag	Aufwand	Ertrag
0 Allgemeine Verwaltung	1 770 312	950 160	1 864 792	902 460	1 597 877	854 026
1 Öffentliche Ordnung und Sicherheit, Verteidigung	877 603	519 737	822 826	440 329	810 301	459 034
3 Kultur, Sport und Freizeit	114 613	45 822	114 250	3 250	110 075	17 713
4 Gesundheit	698 845	95 383	664 905	99 200	558 360	56 109
5 Soziale Sicherheit	2 573 543	1 284 652	2 540 745	1 041 500	2 456 511	1 378 851
6 Verkehr und Nachrichten- übermittlung	965 326	365 414	1 033 830	395 795	979 019	352 716
7 Umweltschutz und Raumordnung	406 011	46 519	484 650	45 500	409 065	47 257
8 Volkswirtschaft	127 701	172 156	132 343	177 490	124 723	173 817
9 Finanzen und Steuern	199 722	4 734 369	173 480	4 339 501	130 612	3 650 516
	7 733 680	8 214 215	7 831 822	7 445 025	7 176 555	6 990 039
<b>Gesamtergebnis</b>	<b>480 535</b>			<b>386 797</b>		<b>186 516</b>
	8 214 215	8 214 215	7 831 822	7 831 822	7 176 555	7 176 555

## Erfolgsrechnung nach Funktionen

Funktionale Gliederung		Rechnung 2023	Budget 2023	Rechnung 2022
		Aufwand	Aufwand	Aufwand
<b>0</b>	<b>Allgemeine Verwaltung</b>	<b>820 152</b>	<b>962 332</b>	<b>743 861</b>
<b>01</b>	<b>Legislative und Executive</b>	<b>287 369</b>	<b>284 600</b>	<b>272 131</b>
011	Legislative	70 427	59 730	58 503
012	Executive	216 941	224 870	213 627
<b>02</b>	<b>Allgemeine Dienste</b>	<b>532 783</b>	<b>677 732</b>	<b>471 730</b>
021	Finanz- u. Steuerverwaltung	139 090	141 056	110 197
022	Allgemeine Dienste	364 375	490 221	360 438
029	Verwaltungsliegenschaften	29 316	46 455	1 094

### Erläuterungen:

#### 021 - Steuerverwaltung

Der Rückstand bei der Bearbeitung der Steuererklärungen durch die Steuerverwaltung des Kantons Thurgau, sowie Probleme mit der Veranlagungssoftware führt dazu, dass die Bezugsprovisionen geringer (CHF 13'000.-) ausfallen als budgetiert.

#### 022 - Bauverwaltung

Das hohe Aufkommen bei den Baugesuchen führte zu Mehreinnahmen (CHF 30'000.-) bei den Baubewilligungsgebühren. Weiter wurde weniger für Drittdienstleister ausgegeben, CHF°20'000.-.

#### 029 - Verwaltungsliegenschaften

Tiefere Unterhaltskosten und Mehreinnahmen bei den Vermietungen führte zu Mehreinnahmen.

Funktionale Gliederung		Rechnung 2023	Budget 2023	Rechnung 2022
		Aufwand	Aufwand	Aufwand
<b>1</b>	<b>Öffentliche Ordnung und Sicherheit, Verteidigung</b>	<b>357 865</b>	<b>382 497</b>	<b>351 267</b>
<b>14</b>	<b>Allgem. Rechtswesen</b>	<b>308 359</b>	<b>324 060</b>	<b>310 429</b>
140	Allgemeines Rechtswesen	308 359	324 060	310 429
<b>15</b>	<b>Feuerwehr</b>	<b>-</b>	<b>10 260</b>	<b>-</b>
150	Feuerwehr	-	10 260	-
<b>16</b>	<b>Verteidigung</b>	<b>49 506</b>	<b>48 177</b>	<b>40 837</b>
161	Militärische Verteidigung	115	3 575	5 932
162	Zivile Verteidigung	49 390	44 602	34 904

### Erläuterungen:

#### 150 - Feuerwehr

Dieser Bereich schliesst mit einem Verlust von CHF 63 484.42 ab. Das sind rund CHF 30 000 mehr als budgetiert. Der Aufwandüberschuss wird

der Spezialfinanzierung «Feuerwehr» verrechnet.

Funktionale Gliederung		Rechnung 2023	Budget 2023	Rechnung 2022
		Aufwand	Aufwand	Aufwand
<b>3</b>	<b>Kultur, Sport und Freizeit</b>	<b>68 791</b>	<b>111 000</b>	<b>92 361</b>
<b>31</b>	<b>Kulturerbe</b>	-	-	-
312	Denkmalpflege und Heimatschutz	-	-	-
<b>32</b>	<b>Übrige Kultur</b>	<b>5 584</b>	<b>8 100</b>	<b>5 570</b>
322	Konzert und Theater	2 500	2 500	2 500
329	Kultur	3 084	5 600	3 070
<b>33</b>	<b>Medien</b>	<b>47 604</b>	<b>62 125</b>	<b>21 343</b>
332	Massenmedien	47 604	62 125	21 343
<b>34</b>	<b>Sport und Freizeit</b>	<b>15 602</b>	<b>40 775</b>	<b>65 448</b>
341	Sport	-5 205	14 200	50 341
342	Freizeit	20 807	26 575	15 107

#### Erläuterungen:

##### 341 - Pumptrack Kradolf

Der Golfclub Erlen leistete einen Betrag von CHF 15 000 an den Gemeindebeitrag an den Pumptrack.

Funktionale Gliederung		Rechnung 2023	Budget 2023	Rechnung 2022
		Aufwand	Aufwand	Aufwand
<b>4</b>	<b>Gesundheit</b>	<b>603 462</b>	<b>565 705</b>	<b>502 251</b>
<b>41</b>	<b>Spitäler, Kranken- und Pflegeheime</b>	<b>444 850</b>	<b>434 105</b>	<b>387 750</b>
412	Kranken-, Alters- und Pflegeheime	444 850	434 105	387 750
<b>42</b>	<b>Ambul. Krankenpflege</b>	<b>131 474</b>	<b>97 700</b>	<b>89 345</b>
421	Ambulante Krankenpflege	131 474	97 700	89 345
<b>43</b>	<b>Gesundheitsprävention</b>	<b>27 138</b>	<b>33 900</b>	<b>25 155</b>
431	Alkohol-/Drogenprävention	26 743	34 000	24 691
434	Lebensmittelkontrolle	394	-100	463
<b>49</b>	<b>Gesundheitswesen übr.</b>	-	-	-
490	Gesundheitswesen übr.	-	-	-

#### Erläuterungen:

##### 421 - Spitex

Die Kosten der Spitex Mittelthurgau werden aufgrund der jährlichen Leistungsvereinbarung mittels eines mehrstufigen Verteilschlüssels auf die Mitgliedsgemeinden verteilt.

Die Beiträge an Private Spitex Organisationen steigen jährlich.

Funktionale Gliederung		Rechnung 2023 Aufwand	Budget 2023 Aufwand	Rechnung 2022 Aufwand
<b>5</b>	<b>Soziale Sicherheit</b>	<b>1 288 890</b>	<b>1 499 245</b>	<b>1 077 660</b>
<b>51</b>	<b>Krankheit und Unfall</b>	<b>455 740</b>	<b>488 860</b>	<b>467 479</b>
511	Krankenversicherung	26 655	28 860	50 946
512	Prämienverbilligung	429 085	460 000	416 532
<b>52</b>	<b>Invalidität</b>	<b>720</b>	<b>735</b>	<b>720</b>
523	Invalidenheime	720	735	720
<b>53</b>	<b>Alter + Hinterlassene</b>	<b>45 719</b>	<b>51 460</b>	<b>19 443</b>
531	Alters- und Hinterlassenen- versicherung	9 695	10 590	9 441
535	Leistungen an das Alter	36 024	40 870	10 002
<b>54</b>	<b>Familie und Jugend</b>	<b>369 613</b>	<b>567 615</b>	<b>428 665</b>
543	Alimentenbevorschussung und -inkasso	32 095	45 000	-50 886
544	Jugendschutz	129 729	281 410	258 237
545	Leistungen an Familien	207 788	241 205	221 314
<b>55</b>	<b>Arbeitslosigkeit</b>	<b>16 295</b>	<b>16 590</b>	<b>14 934</b>
559	Arbeitslosigkeit	16 295	16 590	14 934
<b>57</b>	<b>Sozialhilfe u. Asylwesen</b>	<b>400 801</b>	<b>373 985</b>	<b>146 417</b>
572	Wirtschaftliche Hilfe	281 160	153 120	19 970
573	Asylwesen	-386	-	80
579	Fürsorge	120 027	220 865	126 367

#### Erläuterungen:

##### 51 - Krankenkassen

Die Gemeinde muss die 85% der Kosten für die bei den Krankenkassen entstandenen Verlustscheinen von Bürgern mit Prämienausständen übernehmen. Das Case-Management in diesem Bereich wird immer aufwändiger.

##### 512 - Prämienverbilligung

Die Gemeindebeiträge an den Kanton für die Prämienverbilligung der Krankenkasse sind durch eine Anpassung im Gesetz um 30'000.- tiefer ausgefallen als budgetiert.

##### 543 – Fremdplatzierungskosten

Die budgetierten Kosten mussten nicht im vollen Umfang ausgeschöpft werden, 150'000.- weniger.

##### 573 – Asylwesen

Die personellen Aufwendungen im Zusammenhang mit den ukrainischen Flüchtlingen waren auch 2023 enorm.

Funktionale Gliederung		Rechnung 2023	Budget 2023	Rechnung 2022
		Aufwand	Aufwand	Aufwand
<b>6</b>	<b>Verkehr und Nachrichtenübermittlung</b>	<b>599 911</b>	<b>638 035</b>	<b>626 302</b>
<b>61</b>	<b>Strassenverkehr</b>	<b>420 560</b>	<b>434 910</b>	<b>419 193</b>
615	Gemeindestrassen	420 560	434 910	419 193
<b>62</b>	<b>Öffentlicher Verkehr</b>	<b>179 350</b>	<b>203 125</b>	<b>207 108</b>
622	Regional- und Agglomerationsverkehr	194 468	195 000	192 531
629	Öffentlicher Verkehr	-15 117	8 125	14 577

#### Erläuterungen:

##### 629 – Gemeinde Tageskarten

Ab 2024 bietet die SBB die Tageskarten Gemeinde über eine neue Plattform an. Somit müssen die Tageskarten nicht mehr vorgängig durch die Gemeinden gekauft werden.

##### 629 – Mobility Car-Sharing

Der Gemeinderat hat beschlossen das Mobility-Fahrzeug bei der Gemeindeverwaltung per Oktober 2023 zu kündigen.

Funktionale Gliederung		Rechnung 2023	Budget 2023	Rechnung 2022
		Aufwand	Aufwand	Aufwand
<b>7</b>	<b>Umweltschutz und Raumordnung</b>	<b>359 492</b>	<b>439 150</b>	<b>361 808</b>
<b>73</b>	<b>Abfallwirtschaft</b>	<b>24 402</b>	<b>17 120</b>	<b>18 351</b>
730	Abfallwirtschaft	24 402	17 120	18 351
<b>74</b>	<b>Verbauungen</b>	<b>153 049</b>	<b>160 545</b>	<b>93 100</b>
741	Gewässerverbauungen	153 049	160 545	93 100
<b>76</b>	<b>Bekämpfung von Umweltverschmutzung</b>	<b>1 690</b>	<b>1 800</b>	<b>1 787</b>
761	Luftreinhaltung und Klimaschutz	1 690	1 800	1 787
<b>77</b>	<b>Übriger Umweltschutz</b>	<b>105 169</b>	<b>137 800</b>	<b>108 936</b>
771	Friedhof und Bestattung	105 169	135 800	108 936
779	Umweltschutz	-	2 000	-
<b>79</b>	<b>Raumordnung</b>	<b>75 180</b>	<b>121 885</b>	<b>139 631</b>
790	Raumordnung	75 180	121 885	139 631

#### Erläuterungen:

##### 771 – Bestattungen

Die geringe Anzahl an Todesfällen führte zu geringen Kosten (ca. 26'000.- weniger) für die Leichenbestattung und die Bestattung.

##### 790 – Raumordnung

Die Nachbearbeitung der Ortsplanung in Bezug auf die Gestaltungspläne etc. konnte noch nicht abgeschlossen werden, 34'000.- weniger Drittkosten.

Funktionale Gliederung		Rechnung 2023	Budget 2023	Rechnung 2022
		Aufwand	Aufwand	Aufwand
<b>8</b>	<b>Volkswirtschaft</b>	<b>-44 454</b>	<b>-45 147</b>	<b>-49 093</b>
<b>81</b>	<b>Landwirtschaft</b>	<b>12 032</b>	<b>15 533</b>	<b>16 423</b>
812	Strukturverbesserung	-	-	-
814	Produktionsverbesserung Pflanzen	12 032	15 533	16 423
<b>82</b>	<b>Forstwirtschaft</b>	<b>13 833</b>	<b>15 328</b>	<b>12 494</b>
820	Forstwirtschaft	13 833	15 328	12 494
<b>83</b>	<b>Jagd und Fischerei</b>	<b>-1 858</b>	<b>-2 238</b>	<b>-2 196</b>
830	Jagd und Fischerei	-1 858	-2 238	-2 196
<b>84</b>	<b>Tourismus</b>	<b>2 388</b>	<b>2 330</b>	<b>2 686</b>
840	Tourismus	2 388	2 330	2 686
<b>85</b>	<b>Indust., Gewerbe, Handel</b>	<b>10 196</b>	<b>8 900</b>	<b>3 088</b>
850	Industrie, Gewerbe, Handel	10 196	8 900	3 088
<b>86</b>	<b>Banken, Versicherungen</b>	<b>-81 047</b>	<b>-85 000</b>	<b>-81 590</b>
860	Banken und Versicherungen	-81 047	-85 000	-81 590

#### Erläuterungen:

##### 812 – Flur-/Waldstrassen

Dieser Bereich schliesst mit einem Gewinn von CHF 1411.77 ab. Dieser Einnahmenüberschuss wird der Spezialfinanzierung «Flur-/Waldstrassen» zugewiesen.

Funktionale Gliederung		Rechnung 2023	Budget 2023	Rechnung 2022
		Aufwand	Aufwand	Aufwand
<b>9</b>	<b>Finanzen und Steuern</b>	<b>-4 534 647</b>	<b>-4 166 021</b>	<b>-3 519 903</b>
<b>91</b>	<b>Steuern</b>	<b>-3 286 409</b>	<b>-3 310 000</b>	<b>-2 701 240</b>
910	Steuern	-3 286 409	-3 310 000	-2 701 240
<b>93</b>	<b>Finanz-/Lastenausgleich</b>	<b>-358 919</b>	<b>-143 000</b>	<b>-182 305</b>
930	Finanz- und Lastenausgleich	-358 919	-143 000	-182 305
<b>95</b>	<b>Ertragsanteile, übrige</b>	<b>-847 888</b>	<b>-599 891</b>	<b>-569 176</b>
950	Ertragsanteile, übrige	-847 888	-599 891	-569 176
<b>96</b>	<b>Vermögens- und Schuldenverwaltung</b>	<b>-39 350</b>	<b>-112 630</b>	<b>-65 903</b>
961	Zinsen	12 888	-23 020	-8 715
963	Liegenschaften des Finanz- vermögens	-51 114	-89 610	-56 563
969	Finanzvermögen	-1 125	-	-625
<b>97</b>	<b>Rückverteilung</b>	<b>-2 079</b>	<b>-500</b>	<b>-1 278</b>
971	Rückverteilung aus CO2-Abgabe	-2 079	-500	-1 278
<b>99</b>	<b>Nicht aufgeteilte Posten</b>	<b>-</b>	<b>-</b>	<b>-</b>
995	Neutrale Aufwendungen und Erträge	-	-	-

#### Erläuterungen:

##### 910 – Steuern

Die Steuereinnahmen liegen genau im budgetierten Rahmen. Der Rückstand bei der Bearbeitung der Steuererklärungen durch die Steuerverwaltung des Kantons Thurgau, sowie Probleme mit der Veranlagungssoftware führt dazu, dass der Veranlagungsstand in sämtlichen Bereichen (Ordentliche Steuern, Quellensteuern, Steuern juristische Personen) weit hinter dem langjährigen Mittel liegt.

##### 930 – Finanzausgleich TG

Der Finanzausgleich berechnete sich auf dem 3 Jahres-Schnitt des 100% Steuerertrags der Gemeinde im Verhältnis zu den restlichen Thurgauer Gemeinden. Durch die sinkende Steuerkraft der Gemeinde Erlen erhöht sich der Kantonsbeitrag. Für 2023 um CHF 215'000.- mehr als geplant.

##### 950 – Ertragsanteile, übrige

Bei den Grundstückgewinnsteuern ist der Abschluss auch um gut CHF 260'000.- höher ausgefallen.

##### 961 – Zinsen

Durch den Anstieg der Inflation und der Leitzinsanhebung durch die Schweizerische Nationalbank, musste für die Kredite höhere Zinsen bezahlt werden.

## Investitionsrechnung

Funktionale Gliederung		Rechnung 2023	Budget 2023	Rechnung 2022
		Aufwand	Aufwand	Aufwand
<b>0</b>	<b>ALLGEMEINE VERWALTUNG</b>	<b>39 203.75</b>	<b>330 000</b>	<b>131 707.45</b>
<b>02</b>	<b>Allgemeine Dienste</b>	<b>39 203.75</b>	<b>330 000</b>	<b>131 707.45</b>
<b>022</b>	<b>Allgemeine Dienste, übrige</b>			<b>30 251.85</b>
<b>0222</b>	<b>Bauverwaltung</b>			<b>30 251.85</b>
<b>5290.00</b>	<b>Übrige immaterielle Anlagen</b>			<b>30 251.85</b>
INV00086	Ennetaach - Erschliessung Industriegebiet			30 251.85
<b>029</b>	<b>Verwaltungsliegenschaften, übriges</b>	<b>39 203.75</b>	<b>330 000</b>	<b>101 455.60</b>
<b>0290</b>	<b>Verwaltungsliegenschaften, allgemein</b>	<b>1 560.50</b>	<b>80 000</b>	<b>9 865.65</b>
<b>5000.00</b>	<b>Grundstücke</b>			<b>26 925.00</b>
INV00062	Riedt - Sanierung Bädli			26 925.00
<b>5040.00</b>	<b>Hochbauten</b>			<b>165 940.65</b>
INV00062	Riedt - Sanierung Bädli			165 940.65
<b>5060.00</b>	<b>Mobilien</b>	<b>1 560.50</b>	<b>590 000</b>	
INV00138	Erlen - PV Anlage Schulhaus		350 000	
INV00139	Erlen - Umnutzung KP	1 560.50	240 000	
<b>6310.00</b>	<b>Investitionsbeiträge von Kantonen und Konkordaten</b>		<b>-160 000</b>	
INV00139	Erlen - Umnutzung KP		-160 000	
<b>6323.00</b>	<b>Entnahmen aus Vorfinanzierungen</b>		<b>-350 000</b>	<b>-183 000.00</b>
INV0062	Riedt - Sanierung Bädli			-183 000.00
INV00138	Erlen - PV Anlage Schulhaus		-350 000	
<b>0291</b>	<b>Verwaltungsliegenschaft Verwaltungsgebäude Aachstrasse 11</b>	<b>37 643.25</b>	<b>250 000</b>	
<b>5040.00</b>	<b>Hochbauten</b>	<b>82 643.25</b>	<b>250 000</b>	
INV00147	Erlen - Projekt "Gemeindehaus"	82 643.25	250 000	
<b>6323.00</b>	<b>Entnahmen aus Vorfinanzierungen</b>	<b>-45 000.00</b>		
INV00147	Erlen - Projekt "Gemeindehaus"	-45 000.00		
<b>0292</b>	<b>Verwaltungsliegenschaft Werkhof und Feuerwehrdepot</b>			<b>91 589.95</b>
<b>5040.00</b>	<b>Hochbauten</b>			<b>91 382.65</b>
INV00103	Erlen - Feuerwehrdepot, Umnutzung			91 382.65
<b>5060.00</b>	<b>Mobilien</b>			<b>207.30</b>
INV00103	Erlen - PV Anlage Werkhof			207.30
<b>1</b>	<b>ÖFFENTLICHE ORDNUNG UND SICHERHEIT, VERTEIDIGUNG</b>	<b>150 075.85</b>	<b>-400 000</b>	<b>367 807.15</b>
<b>15</b>	<b>Feuerwehr</b>	<b>66 532.90</b>		<b>53 180.45</b>
<b>150</b>	<b>Feuerwehr</b>	<b>66 532.90</b>		<b>53 180.45</b>
<b>1500</b>	<b>Feuerwehr (allgemein)</b>	<b>66 532.90</b>		<b>53 180.45</b>
<b>5060.00</b>	<b>Mobilien</b>	<b>66 532.90</b>		<b>53 180.45</b>
INV00125	Ersatz Verkehrsdienstfahrzeug	66 532.90		53 180.45
<b>16</b>	<b>Verteidigung</b>	<b>83 542.95</b>	<b>-400 000</b>	<b>314 626.70</b>
<b>161</b>	<b>Militärische Verteidigung</b>	<b>83 542.95</b>	<b>-400 000</b>	<b>314 626.70</b>
<b>1610</b>	<b>Militärische Verteidigung</b>	<b>83 542.95</b>	<b>-400 000</b>	<b>314 626.70</b>
<b>5090.00</b>	<b>Übrige Sachanlagen</b>	<b>83 542.95</b>		<b>314 626.70</b>
INV00016	Sanierung Schiessanlagen / Kugelfänge	83 542.95		314 626.70
<b>6310.00</b>	<b>Investitionsbeiträge von Kantonen und Konkordaten</b>		<b>-400 000</b>	



Funktionale Gliederung		Rechnung 2023	Budget 2023	Rechnung 2022
		Aufwand	Aufwand	Aufwand
INV00016	Sanierung Schiessanlagen / Kugelfänge		-400 000	
<b>6</b>	<b>VERKEHR UND NACHRICHTENÜBERMITTLUNG</b>	<b>965 229.24</b>	<b>250 000</b>	<b>1 230 140.55</b>
<b>61</b>	<b>Strassenverkehr</b>	<b>965 229.24</b>	<b>250 000</b>	<b>1 230 140.55</b>
<b>615</b>	<b>Gemeindestrassen</b>	<b>965 229.24</b>	<b>250 000</b>	<b>1 230 140.55</b>
<b>6150</b>	<b>Gemeindestrassen</b>	<b>965 229.24</b>	<b>250 000</b>	<b>1 230 140.55</b>
<b>5010.00</b>	<b>Strassen / Verkehrswege</b>	<b>941 797.89</b>	<b>220 000</b>	<b>1 011 738.65</b>
INV00007	Riedt - Höhenrainstrasse, Trottoir			4 472.85
INV00045	Riedt - Sondernutzungsplan / Gestaltungsplan - Baugebiet Hauptstr./Bahnhofstr.			171.25
INV00050	Erlen - Domino-/Erlenholzstrasse			40 298.55
INV00067	Riedt - Erschliessung Höhenrain Süd/Langacker			6 594.90
INV00072	Riedt - Erschliessung Taubenweg			275 554.25
INV00078	Erlen - Rooswiesenstrasse			1 422.70
INV00086	Ennetaach - Erschliessung Industriegebiet	58 865.51		37 371.05
INV00088	Erlen - Bahnhofstrasse Ost	-5 054.85		139 737.20
INV00089	Buchackern - Götighoferstrasse	154 681.40	60 000	51 730.20
INV00092	Engishofen - Radweg Engishofen-Oberaach	33 189.85		55 000.00
INV00093	Engishofen - Sanierung Flurhofstrasse	16 484.95		1 841.65
INV00104	Riedt - Alte Hauptstrasse			208 787.25
INV00114	Ennetaach - Bädlistrasse 3. Etappe	30 000.00		45 749.60
INV00117	Buchackern - Verbindung zu TS Schloss	114 395.88		
INV00118	Engishofen - Dorfplatz	306 575.65	22 000	6 265.50
INV00123	Erlen - Heerenwiesstrasse Parkplatz	45 212.50		3 915.30
INV00124	Erlen - Schöntalstrasse Deckbelagserweiterung			57 595.70
INV00126	Kümmertshausen - Strasse Sommerwald			75 090.35
INV00127	Riedt - Haldenweg	174 629.10	8 000	140.35
INV00135	Ennetaach - Bädlistrasse 2. Etappe	12 817.90	15 000	
INV00137	Ennetaach - TS und Erschliessung Lenzenhaus		115 000	
<b>5060.00</b>	<b>Mobilien</b>	<b>23 431.35</b>	<b>30 000</b>	
INV00140	Ersatz Schneepflug 2023	23 431.35	30 000	
<b>6323.00</b>	<b>Entnahmen aus Vorfinanzierungen</b>			<b>-10 000.00</b>
INV00100	Erlen - Projekt «Knotenpunkt Bahnhof»			-10 000.00
<b>6370.00</b>	<b>Investitionsbeiträge von privaten Haushalten</b>			<b>228 401.90</b>
INV00072	Riedt - Erschliessung Taubenweg			228 401.90
<b>7</b>	<b>UMWELTSCHUTZ UND RAUMORDNUNG</b>	<b>-130 485.25</b>	<b>-100 000</b>	<b>329 533.30</b>
<b>74</b>	<b>Verbauungen</b>	<b>-133 672.20</b>	<b>-100 000</b>	<b>349 933.55</b>
<b>741</b>	<b>Gewässerverbauungen</b>	<b>-133 672.20</b>	<b>-100 000</b>	<b>349 933.55</b>
<b>7410</b>	<b>Gewässerverbauungen</b>	<b>-133 672.20</b>	<b>-100 000</b>	<b>349 933.55</b>
<b>5020.00</b>	<b>Wasserbau</b>	<b>-133 672.20</b>		<b>349 933.55</b>
INV00003	Erlen - Aach Korrektur/Revitalisierung Schändi Parz. 196	11 365.60		11 686.90
INV00090	Engishofen - Bachanpassung Dorfplatz	-297 457.55		307 929.55
INV00091	Engishofen - Hochwasserschutz Dorfplatz	64 501.45		9 002.55
INV00130	Buchackern - Rückhaltebecken Scheewis	80 860.50		21 314.55

Funktionale Gliederung		Rechnung 2023	Budget 2023	Rechnung 2022
		Aufwand	Aufwand	Aufwand
INV00153	Buchackern - Altebach, Iltismoos + Scheewis (Etappe 5)	5 194.65		
INV00160	Erlen - Fussweg Aach	1 863.15		
<b>6310.00</b>	<b>Investitionsbeiträge von Kantonen und Konkordaten</b>			
INV00090	Engishofen - Bachanpassung Dorfplatz		-25 000	
INV00130	Buchackern - Rückhaltebecken Scheewis		-75 000	
<b>79</b>	<b>Raumordnung</b>	<b>14 900.80</b>		<b>-20 400.25</b>
<b>790</b>	<b>Raumordnung</b>	<b>14 900.80</b>		<b>-20 400.25</b>
<b>7900</b>	<b>Raumordnung (allgemein)</b>	<b>14 900.80</b>		<b>-20 400.25</b>
<b>5290.00</b>	<b>Übrige immaterielle Anlagen</b>	<b>14 900.80</b>		<b>-20 400.25</b>
INV00045	Riedt – Sondernutzungsplan / Gestaltungsplan – Baugebiet Hauptstr./Bahnhofstr.			282.35
INV00072	Riedt - Erschliessung Taubenweg			-27 415.95
INV00086	Ennetaach - Erschliessung Industriegebiet	11 713.85		6 733.35
INV00136	Ennetaach - GP Südhalde	3 186.95		
<b>9</b>	<b>FINANZEN UND STEUERN</b>	<b>48 751.15</b>	<b>50 000</b>	
<b>96</b>	<b>Vermögens- und Schuldenverwaltung</b>	<b>48 751.15</b>	<b>50 000</b>	
<b>963</b>	<b>Liegenschaften des Finanzvermögens</b>	<b>48 751.15</b>	<b>50 000</b>	
<b>9630</b>	<b>Liegenschaft des Finanzvermögens Stockwerkeigentum Aachbrüggli Mobilien</b>	<b>48 751.15</b>	<b>50 000</b>	
<b>5060.00</b>	<b>Liegenschaft Aachbrüggli - Ersatz Kühlanlage</b>	<b>48 751.15</b>	<b>50 000</b>	
INV00148	Liegenschaft Aachbrüggli - Ersatz Kühlanlage	48 751.15	50 000	
	<b>Nettoinvestitionen</b>	<b>1 084 488.59</b>	<b>130 000</b>	<b>2 059 188.45</b>

## Bilanz und Geldflussrechnung

<b>Funktionale Gliederung</b>		<b>Bilanz per 31.12.2023</b>
<b>1</b>	<b>Aktiven</b>	<b>19 880 624.34</b>
<b>10</b>	<b>Finanzvermögen</b>	<b>10 334 542.14</b>
100	Flüssige Mittel und kurzfristige Geldanlagen	1 400 784.30
101	Forderungen	2 122 531.66
104	Aktive Rechnungsabgrenzungen	720 580.33
107	Finanzanlagen	9 575.00
108	Sachanlagen FV	6 081 070.85
<b>14</b>	<b>Verwaltungsvermögen</b>	<b>9 546 082.20</b>
140	Sachanlagen VV	9 492 092.45
<b>2</b>	<b>Passiven</b>	<b>-19 400 088.52</b>
<b>20</b>	<b>Fremdkapital</b>	<b>-12 065 785.93</b>
200	Laufende Verbindlichkeiten	-8 194 430.19
204	Passive Rechnungsabgrenzungen	-357 126.55
205	Kurzfristige Rückstellungen	-214 229.19
206	Langfristige Finanzverbindlichkeiten	-3 300 000.00
<b>29</b>	<b>Eigenkapital</b>	<b>-7 334 302.59</b>
290	Verpflichtungen (+) bzw. Vorschüsse (-) gegenüber Spezialfinanzierungen	-311 498.87
291	Fonds	-794 923.86
293	Vorfinanzierungen	-2 553 381.60
296	Neubewertungsreserve Finanzvermögen	-169 900.70
299	Bilanzüberschuss/-fehlbetrag	-3 504 597.56
	<b>Gewinn</b>	<b>480 535.82</b>

<b>Geldflussrechnung</b>		<b>per 31.12.2023</b>
	Gesamtergebnis Erfolgsrechnung	480 535.82
	Berichtigung um liquidationswirksame Aufwände und Erträge	-3 006 329.77
	Bestandesveränderungen des Nettoumlaufvermögens	241 753.00
	<b>Geldfluss aus operativer Tätigkeit</b>	<b>-2 284 040.95</b>
	Geldfluss aus Investitionstätigkeit ins Verwaltungsvermögen	-1 084 488.59
	Geldfluss aus Anlagetätigkeit ins Finanzvermögen	93 814.28
	<b>Geldfluss aus Investitions- und Anlagetätigkeit</b>	<b>-990 674.31</b>
	<b>Geldfluss aus Finanzierungstätigkeit</b>	<b>3 544 102.58</b>
	<b>Total Geldfluss (Netto-Cashflow)</b>	<b>269 387.32</b>

## Anlagenspiegel Anlageklasse

	Anschaffungs- kosten		Abschreibungen		Buchwert
	Stand per 31.12.22	Zugänge (+) Abgänge (-)	Stand per 31.12.23	Planmässige Abschreibungen	per 31.12.23
<b>Sachanlagen FV</b>					
1080 Grundstücke FV	1 136 130.00	0.00	1 136 130.00	0.00	1 136 130.00
1084 Gebäude FV	4 488 702.70	48 751.15	4 537 453.85	0.00	4 537 453.85
<b>Total Sachanlagen FV</b>	<b>5 624 832.70</b>	<b>48 751.15</b>	<b>5 673 583.85</b>	<b>0.00</b>	<b>5 673 583.85</b>
<b>Sachanlagen VV</b>					
1400 Grundstücke	26 925.00	0.00	26 925.00	-1 348.00	25 577.00
1401 Strassen / Verkehrs- wege	9 922 655.80	941 797.89	10 864 453.69	-2 808 052.24	8 056 401.45
1402 Wasserbau	688 706.55	-133 672.20	555 034.35	73 871.90	628 906.25
1403 übrige Tiefbauten	366 498.05	83 542.95	450 041.00	0.00	450 041.00
1404 Hochbauten	482 814.70	37 643.25	520 457.95	-405 430.00	115 027.95
1406 Mobilien VV	1 751 125.90	91 524.75	1 842 650.65	-1 626 511.85	216 138.80
<b>Total Sachanlagen VV</b>	<b>13 238 726.00</b>	<b>1 020 836.64</b>	<b>14 259 562.64</b>	<b>-4 767 470.19</b>	<b>9 492 092.45</b>
<b>Übrige immaterielle Anlagen</b>					
1429 Übrige immaterielle Anlagen	39 088.95	14 900.80	53 989.75	0.00	53 989.75
<b>Total Übrige immaterielle Anlagen</b>	<b>39 088.95</b>	<b>14 900.80</b>	<b>53 989.75</b>	<b>39 088.95</b>	<b>53 989.75</b>

## Finanzkennzahlen

	TG Ø 21	2023	2022	2021	2020	2019	Ø 5 Jahre
1 Selbstfinanzierungsgrad	115.40%	42.67%	-3.24%	135.09 %	2290.83 %	167.52 %	458.55%
2 Selbstfinanzierungsanteil	13.50%	6.02%	-1.05%	22.81%	19.65%	26.35%	15.47%
3 Zinsbelastungsanteil	0.30%	0.56%	-0.07%	-0.04%	0.09%	-0.11%	0.08%
4 Kapitaldienstanteil	6.10%	3.71%	3.04%	2.31%	2.51%	3.60%	3.36%
5 Nettoschuld / -vermögen pro Einwohner in CHF	-299	442	299	-302	-188	217	143.54
6 Investitionsanteil	14.20%	16.89%	23.44%	22.45%	26.75%	25.39%	23.27%
7 Bruttoverschuldungsanteil	103.70%	149.55 %	151.69%	122.45 %	121.98%	154.07 %	138.30%
8 Bilanzüberschussquotient (Ei- genkapital in % des Fiskaler- trags)	129.70%	98.19%	123.52%	94.25%	88.35%	81.11%	97.71%
9 Nettoverschuldungsquotient (neu unter HRM2)	-22.10%	48.51%	38.87%	-29.79%	-19.49%	20.51%	16.40%
10 Steuerkraft pro Einwohner in CHF	2 200	1 613	1 666	1 799	1 673	1 783	1 697
11 1 Steuerprozent von 100% in CHF		63 200	64 624	69 046	63 239	66 810	64 755
12 Steuerfuss	55.90%	52%	42%	52%	52%	55%	51.33%
13 Anzahl Einwohner		3919	3879	3838	3780	3745	3 815

1	Selbstfinanzierungsgrad	> 100% 80 - 100% 50 - 80% < 50 %	ideal gut bis vertretbar problematisch ungenügend	Der Selbstfinanzierungsgrad zeigt an, in welchem Ausmass Neuinvestitionen durch selbsterwirtschaftete Mittel finanziert, werden können. Ein Selbstfinanzierungsgrad unter 100% führt zu einer Neuverschuldung. Liegt dieser Wert über 100%, können Schulden abgebaut werden.
2	Selbstfinanzierungsanteil	> 20% 10 - 20% < 10%	gut mittel schwach	Der Selbstfinanzierungsanteil charakterisiert die Finanzkraft und den finanziellen Spielraum einer Gemeinde. Er gibt an, welchen Anteil ihres Ertrages die öffentliche Körperschaft zur Finanzierung ihrer Investitionen aufwenden kann.
3	Zinsbelastungsanteil	0 - 4% 4 - 9% > 9%	gut genügend schlecht	Der Zinsbelastungsanteil sagt aus, welcher Anteil des laufenden Ertrags durch den Zinsaufwand gebunden ist. Je tiefer der Wert, desto grösser der Handlungsspielraum.
4	Kapitaldienstanteil	< 5% 5 - 15% > 15%	geringe Belastung tragbare Belastung hohe Belastung	Der Kapitaldienstanteil ist die Messgrösse für die Belastung des Haushaltes durch Kapitalkosten. Die Kennzahl gibt Auskunft darüber, wie stark der laufende Ertrag durch den Zinsdienst und die Abschreibungen (=Kapitaldienst) belastet ist. Ein hoher Anteil weist auf einen enger werdenden finanziellen Spielraum hin.
5	"Nettoschuld / -vermögen pro Einwohner in CHF	< 0 0 - 1000 1001 - 2500 2501 - 5000 > 5000	Nettovermögen geringe Verschuldung mittlere Verschuldung hohe Verschuldung sehr hohe Verschuldung	Die Nettoschuld pro Einwohner wird als Gradmesser für die Verschuldung verwendet. Ein negativer Wert entspricht einem Nettovermögen pro Einwohner.
6	Investitionsanteil	< 10% 10 - 20% 20 - 30% > 30%	schwache Investitionstätigkeit mittlere Investitionstätigkeit starke Investitionstätigkeit sehr starke Investitionstätigkeit	Der Investitionsanteil zeigt die Aktivität im Bereich der Investitionen und den Einfluss auf die Nettoverschuldung. Sie sagt jedoch allein nichts über die finanzielle Situation der Gemeinde aus. Wie die Investitionen kann auch diese Kennzahl von Jahr zu Jahr sehr stark schwanken. Eine Beurteilung über mehrere Jahre, zusammen mit dem Selbstfinanzierungsanteil, ist deshalb wichtig und sinnvoll.
7	Bruttoverschuldungsanteil	<= 50% 50 - 100% 100 - 150% 150 - 200% > 200%	sehr gut gut mittel schlecht kritisch	Der Bruttoverschuldungsanteil ist eine Grösse zur Beurteilung der Verschuldungssituation bzw. der Frage, ob die Verschuldung in einem angemessenen Verhältnis zu den erwirtschafteten Erträgen steht. Er zeigt an, wie viele Prozente vom Finanzertrag benötigt werden, um die Bruttoschulden abzutragen.
8	Bilanzüberschussquotient (Eigenkapital in % des Fiskalertrags)	< 0 0 - 15% 15 - 45% 45 - 90% > 90%	kritisch schlecht mittel gut sehr gut	Nach Gemeindegrösse abgestufte Mindestausstattung des Eigenkapitals (Bilanzüberschuss) zur Abdeckung von Aufwandüberschüssen, zum Schutz vor einem Bilanzfehlbetrag sowie zur Verstärkung der Risikofähigkeit. Eine gesunde Eigenkapitalbasis im Verhältnis zur Nettoschuld ist notwendig, um eine gute Eigenfinanzierung sicherzustellen und zu hohe Belastungen durch die Verschuldung (im Falle ansteigender Zinsen) zu vermeiden.
9	Nettoverschuldungsquotient	< -100% -100 - 0% 0 - 100% 100 - 150% > 150%	sehr gut gut mittel genügend schlecht	Der Nettoverschuldungsquotient gibt an, welcher Anteil der direkten Steuern der natürlichen und juristischen Personen nötig ist, um die Nettoschulden abzutragen.
10	Steuerkraft pro Einwohner in CHF	unter kant. Ø ± kant. Ø über kant. Ø	tiefe Finanzkraft gute Finanzkraft hohe Finanzkraft	

## Traktandum 5.2

# Rechnung 2023

## Technischer Betrieb

### Technischer Betrieb Wasser

#### Antrag des Gemeinderates

Der Gemeinderat beantragt Ihnen, sehr geehrte Stimmbürgerinnen und Stimmbürger,

1. die Jahresrechnung 2023 zu genehmigen
2. und den Ertragsüberschuss von CHF 231 697.97 wie folgt zu verwenden:
  - a) CHF 231 697.97 sind dem «W+E-Fonds» zuzuweisen.

### Technischer Betrieb Abwasser

#### Antrag des Gemeinderates

Der Gemeinderat beantragt Ihnen, sehr geehrte Stimmbürgerinnen und Stimmbürger,

1. die Jahresrechnung 2023 zu genehmigen,
2. und den Aufwandüberschuss von CHF 89 673.41 mit dem Konto «Eigenkapital» zu verrechnen.

### Technischer Betrieb Abfall

#### Antrag des Gemeinderates

Der Gemeinderat beantragt Ihnen, sehr geehrte Stimmbürgerinnen und Stimmbürger,

1. die Jahresrechnung 2023 zu genehmigen
2. und den Ertragsüberschuss von CHF 13 598.15 wie folgt zu verwenden:
  - a) CHF 13 598.15 sind dem Konto «Eigenkapital» zuzuweisen.

### Technischer Betrieb Elektrizität

#### Antrag des Gemeinderates

Der Gemeinderat beantragt Ihnen, sehr geehrte Stimmbürgerinnen und Stimmbürger,

1. die Jahresrechnung 2023 zu genehmigen
2. und den Aufwandüberschuss von CHF 1 091 702.82 mit dem Konto «Eigenkapital» zu verrechnen.

## Ergebnis Erfolgsrechnung

Technischer Betrieb		Rechnung 2023	Budget 2023	Rechnung 2022
Gestufter Erfolgsausweis		Betrag	Betrag	Betrag
<b>Betrieblicher Aufwand</b>		<b>9 412 472.94</b>	<b>9 380 053.00</b>	<b>4 905 323.63</b>
30	Personalaufwand	503 748.09	558 900.00	486 179.72
31	Sach- und übriger Aufwand	7 476 728.42	7 429 400.00	3 290 469.27
33	Abschreibungen	838 940.00	840 870.00	758 859.00
35	Einlagen			
36	Transferaufwand	593 056.43	550 883.00	369 815.64
37	Durchlaufende Beiträge			
39	Interne Verrechnung			
<b>Betrieblicher Ertrag</b>		<b>8 548 783.72</b>	<b>8 722 714.00</b>	<b>5 141 849.17</b>
40	Fiskalertrag			
41	Regalien und Konzessionen			
42	Entgelte	8 493 766.67	8 720 714.00	5 115 963.92
43	Verschiedene Erträge	17 228.40	2 000.00	13 160.70
45	Entnahmen Fonds			
46	Transferertrag	37 788.65		12 724.55
47	Durchlaufende Beiträge			
49	Interne Verrechnung			
<b>Ergebnis aus betrieblicher Tätigkeit</b>		<b>-863 689.22</b>	<b>-657 339.00</b>	<b>236 525.54</b>
34	Finanzaufwand	180 486.91	81 145.00	-3 243.64
44	Finanzertrag	5 231.70	13 710.00	2 047.40
<b>Ergebnis aus Finanzierung</b>		<b>-175 255.21</b>	<b>-67 435.00</b>	<b>5 291.04</b>
<b>Operatives Ergebnis</b>		<b>-1 038 944.43</b>	<b>-724 774.00</b>	<b>241 816.58</b>
38	Ausserordentlicher Aufwand	99 600.00	99 600.00	307 600.00
48	Ausserordentlicher Ertrag	202 464.32	158 700.00	273 718.58
<b>Ausserordentliches Ergebnis</b>		<b>102 864.32</b>	<b>59 100.00</b>	<b>-33 881.42</b>
<b>Gesamtergebnis Erfolgsrechnung</b>		<b>-936 080.11</b>	<b>-665 674.00</b>	<b>207 935.16</b>



## Erfolgsrechnung nach Funktionen

Funktionale Gliederung		Rechnung 2023	Budget 2023	Rechnung 2022
		Aufwand	Aufwand	Aufwand
<b>7</b>	<b>Umwelt und Raumordnung</b>			
710	Wasserversorgung	-231 697	-132 863	-260 403
720	Abwasserbeseitigung	89 673	-21 073	-48 590
730	Abfallwirtschaft	-13 598	-8230	-60 465
<b>8</b>	<b>Volkswirtschaft</b>			
871	Elektrizität	1 091 702	827 840	-161 524

### Erläuterungen:

#### 710 - Wasserversorgung

2023 wurde rund 11% weniger Wasser verbraucht als im Vorjahr.

#### 720 - Abwasserbeseitigung

Durch den geringeren Wasserverbrauch 2023 sanken auch die Gebühreneinnahmen.

Der Abwasserverband hat den Kostenverteilungsschlüssel des Verbandsgebiet neu erhoben. Die Gemeinde Erlen muss nach dem neuen Schlüssel CHF 42 261 mehr an den Abwasserverband bezahlen.

#### 730 - Abfallwirtschaft

Leider konnte 2023 kein neuer Unterflurcontainer in Betrieb genommen werden. Die Planungen für neue Standorte laufen. Bis 2025 muss das Projekt abgeschlossen werden. Danach werden keine Subventionen seitens der KVA-Thurgau mehr bezahlt.

#### 871 - Elektrizität Netz

Die Übernahme der Elektra-Korporation Engishofen war zum Zeitpunkt der Budgeterstellung noch nicht bekannt. Die Übernahme und die Integration in das Netz Erlen verursachte Mehrkosten in verschiedenen Bereichen.

Die Kosten für den Netzunterhalt werde über die Netznutzungsgebühren den Kunden verrechnet. Die hohe Stromproduktion der vielen PV-Anlagen im Gemeindegebiet führt aufgrund des Eigenverbrauchs durch die Produzenten dazu, dass die Einnahmen im Bereich der Netznutzung tiefer ausfallen. Zukünftig ist mit steigenden Netznutzungsgebühren zu rechnen.

#### 871 - Elektrizität Energie

Wie wir anlässlich der Budgetgemeindeversammlung informiert haben, wurden die Strompreise 2023 bewusst nicht 1:1 an die Kunden überwält.

## Investitionsrechnung

	<b>Funktionale Gliederung</b>	<b>Rechnung 2023</b>	<b>Budget 2023</b>	<b>Rechnung 2022</b>
		<b>Aufwand</b>	<b>Aufwand</b>	<b>Aufwand</b>
<b>7</b>	<b>UMWELTSCHUTZ UND RAUMORDNUNG</b>	<b>1 167 783.58</b>	<b>911 000</b>	<b>328 500.27</b>
<b>71</b>	<b>Wasserversorgung</b>	<b>819 588.58</b>	<b>466 000</b>	<b>250 765.94</b>
<b>710</b>	<b>Wasserversorgung</b>	<b>819 588.58</b>	<b>466 000</b>	<b>250 765.94</b>
<b>7101</b>	<b>Technische Betriebe - Wasser [Gemeindebetrieb]</b>	<b>819 588.58</b>	<b>466 000</b>	<b>250 765.94</b>
<b>5030.00</b>	<b>Übrige Tiefbauten</b>	<b>910 361.98</b>	<b>451 000</b>	<b>418 962.49</b>
INV00072	Riedt - Erschliessung Taubenweg			-58 254.38
INV00086	Ennetaach - Erschliessung Industriegebiet	12 437.28		
INV00088	Erlen - Bahnhofstrasse Ost		70 000	12 299.67
INV00089	Buchackern - Götighoferstrasse	118 897.18		
INV00104	Riedt - Alte Hauptstrasse			29 702.88
INV00114	Ennetaach - Bädlistrasse 3. Etappe	177 414.63		388 999.96
INV00117	Buchackern - Verbindung zu TS-Schloss	365 675.40		
INV00121	Erlen - Fabrikstrasse	19 836.30		37 246.01
INV00127	Riedt - Haldenweg	72 968.59		8 968.35
INV00134	Buchackern - Hauptstrasse/Kreuzung Talackerstrasse 2. Etappe		106 000	
INV00135	Ennetaach - Bädlistrasse 2. Etappe	122 367.33	205 000	
INV00137	Ennetaach - TS und Erschliessung Lenzenhaus	20 765.27	70 000	
<b>5290.00</b>	<b>Übrige immaterielle Anlagen</b>	<b>16 515.15</b>	<b>35 000</b>	
INV00146	Einführung Innosolv Energy	16 515.15	35 000	
<b>6102.00</b>	<b>Anschlussgebühren</b>	<b>-100 100.00</b>	<b>-20 000</b>	<b>-60 000.00</b>
INV00131	Anschlussgebühren 2022 TB Wasser			-60 000.00
INV00143	Anschlussgebühren 2023 TB Wasser	-100 100.00	-20 000	
<b>6310.00</b>	<b>Investitionsbeiträge von Kantonen und Konkordaten</b>	<b>-7 188.55</b>		<b>-7 026.60</b>
INV00127	Riedt - Haldenweg	-7 188.55		-7 026.60
<b>6370</b>	<b>Investitionsbeiträge von privaten Haushalten</b>			<b>-101 169.95</b>
INV00072	Riedt - Erschliessung Taubenweg			-101 169.95
<b>72</b>	<b>Abwasserbeseitigung</b>	<b>318 452.41</b>	<b>365 000</b>	<b>-7 960.19</b>
<b>720</b>	<b>Abwasserbeseitigung</b>	<b>318 452.41</b>	<b>365 000</b>	<b>-7 960.19</b>
<b>7201</b>	<b>Technische Betriebe - Abwasser [Gemeindebetrieb]</b>	<b>318 452.41</b>	<b>365 000</b>	<b>-7 960.19</b>
<b>5030.00</b>	<b>Übrige Tiefbauten</b>	<b>564 328.89</b>	<b>360 000</b>	<b>196 636.06</b>
INV00049	Ennetaach - Industriegebiet			4 105.55
INV00072	Riedt - Erschliessung Taubenweg			51 435.12
INV00086	Ennetaach - Erschliessung Industriegebiet	369 461.09		18 510.58

Funktionale Gliederung		Rechnung 2023	Budget 2023	Rechnung 2022
		Aufwand	Aufwand	Aufwand
INV00088	Erlen - Bahnhofstrasse Ost	2 579.25		33 543.27
INV00089	Buchackern - Götighoferstrasse	129 369.50	160 000	
INV00104	Riedt - Alte Hauptstrasse	9 162.68		85 611.28
INV00115	Engishofen - Flurhofstrasse (Falschanschlüsse)	1 168.09		2 088.90
INV00117	Buchackern - Verbindung zu TS-Schloss	25 585.56		
INV00127	Riedt - Haldenweg	25 334.96	60 000	1 341.36
INV00135	Ennetaach - Bädlistrasse 2. Etappe		20 000	
INV00137	Ennetaach - TS und Erschliessung Lenzenhaus	1 667.76	120 000	
<b>5290.00</b>	<b>Übrige immaterielle Anlagen</b>	<b>16 515.12</b>	<b>35 000</b>	
INV00146	Einführung Innosolv Energy	16 515.12	35 000	
<b>6102.00</b>	<b>Anschlussgebühren</b>	<b>-262 391.60</b>	<b>-30 000</b>	<b>-45 990.00</b>
INV00132	Anschlussgebühren 2022 TB Abwasser			-45 990.00
INV00144	Anschlussgebühren 2023 TB Abwasser	-262 391.60	-30 000	
<b>6370</b>	<b>Investitionsbeiträge von privaten Haushalten</b>			<b>-158 606.25</b>
INV00072	Riedt - Erschliessung Taubenweg			-158 606.25
<b>73</b>	<b>Abfallwirtschaft</b>	<b>29 742.59</b>	<b>80 000</b>	<b>85 694.52</b>
<b>730</b>	<b>Abfallwirtschaft</b>	<b>29 742.59</b>	<b>80 000</b>	<b>85 694.52</b>
<b>7301</b>	<b>Abfallwirtschaft [Gemeindebetrieb]</b>	<b>29 742.59</b>	<b>80 000</b>	<b>85 694.52</b>
<b>5030.00</b>	<b>Übrige Tiefbauten</b>	<b>20 240.81</b>	<b>80 000</b>	<b>97 694.52</b>
INV00094	Erlen - UFC Entsorgungsstelle Werkhof			8 387.09
INV00101	Unterflurcontainer 2021			25 274.83
INV00111	Engishofen - Deponie am Bitzibach	5 896.11		3 321.92
INV00128	Riedt - Untersuchung Deponie	14 026.69		25 449.07
INV00129	Unterflurcontainer 2022			35 261.61
INV00142	Unterflurcontainer 2023	318.01	80 000	
<b>5290.00</b>	<b>Übrige immaterielle Anlagen</b>	<b>16 515.13</b>	<b>30 000</b>	
INV00146	Einführung Innosolv Energy	16 515.13	30 000	
<b>6340.00</b>	<b>Investitionsbeiträge von öffentlichen Unternehmungen</b>	<b>-7 013.35</b>	<b>-30 000</b>	<b>-12 000.00</b>
INV00128	Riedt - Untersuchung Deponie	-7 013.35		
INV00142	Unterflurcontainer 2023		-30 000	
INV00129	Unterflurcontainer 2022			-12 000.00
<b>8</b>	<b>VOLKSWIRTSCHAFT</b>	<b>958 156.89</b>	<b>537 000</b>	<b>414 563.90</b>
<b>87</b>	<b>Brennstoffe und Energie</b>	<b>958 156.89</b>	<b>537 000</b>	<b>414 563.90</b>
<b>871</b>	<b>Elektrizität</b>	<b>958 156.89</b>	<b>537 000</b>	<b>414 563.90</b>

<b>Funktionale Gliederung</b>		<b>Rechnung 2023</b>	<b>Budget 2023</b>	<b>Rechnung 2022</b>
		<b>Aufwand</b>	<b>Aufwand</b>	<b>Aufwand</b>
<b>8711</b>	<b>Technische Betriebe - Elektrizität</b>	<b>958 156.89</b>	<b>537 000</b>	<b>414 563.90</b>
<b>5030.00</b>	<b>Netz [Gemeindebetrieb]</b>			
	<b>Übrige Tiefbauten</b>	<b>940 925.95</b>	<b>987 000</b>	<b>524 518.55</b>
INV00072	Riedt - Erschliessung Taubenweg			-4 940.76
INV00086	Ennetaach - Erschliessung Industriegebiet	104 054.04		
INV00088	Erlen - Bahnhofstrasse Ost			10 511.56
INV00089	Buchackern - Götighoferstrasse	68 876.30		1 072.52
INV00104	Riedt - Alte Hauptstrasse			116 533.72
INV00114	Ennetaach - Bädlistrasse 3. Etappe	99 199.82		189 075.25
INV00117	Buchackern - Verbindung zu TS-Schloss	227 714.96		4 207.52
INV00119	Ennetaach - LWL TS-Ennetaach	18 754.22		26 654.18
INV00120	Ennetaach - TS erneuern	11 866.76		2 746.52
INV00121	Erlen - Fabrikstrasse	77 296.61		7 122.38
INV00127	Riedt - Haldenweg	30 987.12	47 000	2 707.71
INV00134	Buchackern - Hauptstrasse/Kreuzung Talackerstrasse 2. Etappe	1 140.99		
INV00135	Ennetaach - Bädlistrasse 2. Etappe	146 223.94	175 000	8 654.23
INV00137	Ennetaach - TS und Erschliessung Lenzenhaus	48 507.19	630 000	
INV00141	Riedt - MS Leitung TS Wettstein-TS Mühli	8 616.30	135 000	160 173.72
INV00151	Engishofen - TS Lerchenhof	96 312.68		
INV00164	Riedt - Götighoferstrasse	1 375.02		
<b>5060.00</b>	<b>Mobilien</b>	<b>33 419.25</b>		
INV00149	Kümmertshausen - Netzverstärkung Trafostation West	27 977.74		
INV00150	Buchackern - Netzverstärkung TS-Buchackern	5 441.51		
<b>5290.00</b>	<b>Übrige immaterielle Anlagen</b>	<b>59 155.99</b>	<b>120 000</b>	
INV00146	Einführung Innosolv Energy	59 155.99	120 000	
<b>6102.00</b>	<b>Anschlussgebühren</b>	<b>-70 900.00</b>	<b>-20 000</b>	<b>-38 200.00</b>
INV00145	Anschlussgebühren 2023 TB Elektrizität	-70 900.00	-20 000	
INV00133	Anschlussgebühren 2022 TB Elektrizität			-38 200.00
<b>6300.00</b>	<b>Investitionsbeiträge vom Bund</b>		<b>-550 000</b>	
INV00137	Ennetaach - TS und Erschliessung Lenzenhaus		-550 000	
<b>6370.00</b>	<b>Investitionsbeiträge von privaten Haushalten</b>	<b>-4 444.30</b>		<b>-71 754.65</b>
INV00072	Riedt - Erschliessung Taubenweg			-71 754.65
INV00119	Ennetaach - LWL TS-Ennetaach	-4 444.30		
<b>Nettoinvestition</b>		<b>2 125 940.47</b>	<b>1 448 000</b>	<b>743 064.04</b>

## Bilanz und Geldflussrechnung

<b>Funktionale Gliederung</b>		<b>Bilanz per 31.12.2023</b>
<b>1</b>	<b>Aktiven</b>	<b>20 243 968.27</b>
<b>10</b>	<b>Finanzvermögen</b>	<b>7 749 303.61</b>
100	Flüssige Mittel und kurzfristige Geldanlagen	374 390.23
101	Forderungen	7 353 413.38
<b>14</b>	<b>Verwaltungsvermögen</b>	<b>12 494 664.66</b>
140	Sachanlagen VV	12 464 599.14
<b>2</b>	<b>Passiven</b>	<b>-21 180 048.38</b>
<b>20</b>	<b>Fremdkapital</b>	<b>-15 885 120.27</b>
200	Laufende Verbindlichkeiten	-2 867 179.21
204	Passive Rechnungsabgrenzungen	-28 062.32
206	Langfristige Finanzverbindlichkeiten	-12 700 000.00
<b>29</b>	<b>Eigenkapital</b>	<b>-5 294 928.11</b>
299	Bilanzüberschuss/-fehlbetrag TB-Wasser	-696 427.11
299	Bilanzüberschuss/-fehlbetrag TB-Abwasser	-49 017.95
299	Bilanzüberschuss/-fehlbetrag TB-Abfall	-190 662.21
299	Bilanzüberschuss/-fehlbetrag TB-Elektrizität	-1 738 584.70
	<b>Verlust</b>	<b>936 080.11</b>

<b>Geldflussrechnung</b>	<b>per 31.12.2023</b>
Gesamtergebnis Erfolgsrechnung	-936 080.11
Berichtigung um liquidationswirksame Aufwände und Erträge	207 114.37
Bestandesveränderungen des Nettoumlaufvermögens	1 100 001.73
<b>Geldfluss aus operativer Tätigkeit</b>	<b>371 035.99</b>
Geldfluss aus Investitionstätigkeit ins Verwaltungsvermögen	-2 125 940.47
Geldfluss aus Anlagetätigkeit ins Finanzvermögen	428 429.08
<b>Geldfluss aus Investitions- und Anlagetätigkeit</b>	<b>-1 697 511.39</b>
<b>Geldfluss aus Finanzierungstätigkeit</b>	<b>1 206 185.72</b>
<b>Total Geldfluss (Netto-Cashflow)</b>	<b>-120 289.68</b>

## Anlagenspiegel Anlageklasse

	Anschaffungs- kosten		Abschreibungen		Buchwert
	Stand per 31.12.2022	Zugänge (+) Abgänge (-)	Stand per 31.12.23	Planmässige Abschreibungen	per 31.12.23
<b>Sachanlagen VV</b>					
1403.15 Übrige Tiefbauten (TB-Wasser)	6 583 148.42	803 073.43	7 386 221.85	-2 586 965.00	4 799 256.85
1429.15 Übrige immaterielle Anlagen (TB-Wasser)	0.00	16 515.15	16 515.15	0.00	16 515.15
1462.15 Gruppenwasserver- sorgung - Investitionsbeitrag	380 759.40	0.00	380 759.40	-380 759.40	0.00
1403.16 Übrige Tiefbauten (TB-Abwasser)	1 723 678.36	301 937.29	2 025 615.65	-468 604.00	1 557 011.65
1429.16 Übrige immaterielle Anlagen (TB-Abwasser)	37 931.52	16 515.12	54 446.64	-7 866.00	46 580.64
1462.10 Abwasserverband - Baukostenbeitrag	665 664.72	0.00	665 664.72	-665 664.72	0.00
1403.17 Übrige Tiefbauten (TB-Abfall)	768 271.73	13 227.46	781 499.19	-60 470.00	721 029.19
1429.17 Übrige immaterielle Anlagen (TB-Abfall)	0.00	16 515.13	16 515.13	0.00	16 515.13
1403.18 Übrige Tiefbauten (TB-Elektrizität)	6 811 291.11	986 167.96	7 797 459.07	-2 699 541.29	5 097 917.78
1404.18 Hochbauten (TB- Elektrizität)	0.00	3 249.05	3 249.05	-2 464.05	785.00
1406.18 Mobilien / Maschi- nen (TB-Elektrizität)	95 725.35	240 945.70	336 671.05	-156 773.77	179 897.28
1429.18 Übrige immaterielle Anlagen (TB-Elektrizität)	0.00	59 155.99	59 155.99	0.00	59 155.99
<b>Total Sachanlagen VV</b>	<b>17 066 470.61</b>	<b>2 457 302.28</b>	<b>19 523 772.89</b>	<b>- 7 029 108.23</b>	<b>12 494 664.66</b>

## **Genehmigung Jahresrechnung 2023**

### **a) Gemeinderat**

Der Gemeinderat und der Leiter Finanzen bestätigen, dass

- alle buchungspflichtigen Geschäftsfälle in der vorliegenden Jahresrechnung erfasst sind,
- sämtliche Vermögenswerte, Verpflichtungen, Guthaben und Schulden in der Bilanz berücksichtigt sind,
- allen bilanzierungspflichtigen Risiken und Wertenbussen bei der Bewertung und Festsetzung der Wertberichtigungen und Rückstellungen genügend Rechnung getragen worden ist,
- alle Eventualverpflichtungen, Bürgschaften und Beteiligungsverhältnisse im Anhang zur Jahresrechnung aufgeführt sind,
- alle Angaben im Anhang zur Jahresrechnung vollständig und richtig aufgeführt sind,
- und alle zum Verständnis des Jahresergebnisses nötigen Informationen in den Kommentaren zur Rechnung enthalten sind.

Erlen, 14. März 2024

Leiter Finanzen:  
Patrick Sempach

Namens des Gemeinderates:  
Thomas Bosshard, Gemeindepräsident  
Jürg Stucki, Gemeindeschreiber

### **b) Rechnungsprüfungskommission (RPK)**

Wir haben im Rahmen der gesetzlichen Bestimmungen die Buchführung und die Jahresrechnung für das Rechnungsjahr 2023 geprüft. Für den Inhalt und das Ergebnis der Jahresrechnung ist der Gemeinderat verantwortlich. Die Aufgabe der Rechnungsprüfungskommission besteht darin, die Jahresrechnung zu prüfen und zu beurteilen.

Wir haben die Detailkonti und Zusammenzüge sowie die übrigen Angaben der Jahresrechnung auf der Basis von Stichproben geprüft. Ferner beurteilten wir die Anwendung der massgebenden Haushaltgrundsätze, die wesentlichen Bewertungsrichtlinien sowie die Darstellung der Jahresrechnung als Ganzes.

Das Prüfungsurteil berücksichtigt zudem die Ergebnisse der externen Revision, welche durch die OB Treuhand AG durchgeführt wurde.

Aufgrund unserer Prüfung bestätigen wir, dass

- die von uns geprüften Bilanz, Investitions- und Erfolgsrechnungen mit den Buchhaltungen übereinstimmen,
- die Buchhaltungen ordnungsgemäss geführt sind.

Erlen, 22. März 2024

Für die Rechnungsprüfungskommission (RPK)

Andreas Minneci, Präsident RPK  
Stephani Burkhardt  
Philipp Dintheer  
Marlen Weidmann

### **Antrag**

Wir empfehlen der Gemeindeversammlung die Genehmigung der Jahresrechnung 2023.











**do stuunsch**

